

PARC NATUREL
VIROIN-HERMETON

ANNÉE 2020

RAPPORT D'ACTIVITÉS



TABLE DES MATIÈRES

1. INTRODUCTION

2. LE TERRITOIRE DU PARC NATUREL VIROIN-HERMETON

3. L'ÉQUIPE

4. LE CONSEIL D'ADMINISTRATION

AXE 1: PROTECTION, GESTION ET VALORISATION DU
PATRIMOINE NATUREL 9

- Semaine de l'Arbre
- Plan Maya
- Plan communal de Développement de la Nature
- Subvention "Conservation de la Nature"
- Autres actions



AXE 2: DÉVELOPPEMENT RURAL ET ÉCONOMIQUE 27

- Énergie
- Tourisme
- Circuits courts
- Agriculture



AXE 3: PAYSAGES ET AMÉNAGEMENT DU TERRITOIRE..41

- Aménagement du territoire
- Patrimoine



Ici, l'innovation prend racine

TABLE DES MATIÈRES

AXE TRANSVERSAL 1: ACCUEIL, ÉDUCATION ET SENSIBILISATION DU PUBLIC 47



- Animations scolaires
 - Stages
 - Publications
 - Événements
 - Autres
-

AXE TRANSVERSAL 2: INNOVATION ET EXPÉRIMENTATION ... 60

- Infrastructures vertes en milieu anthropisé
 - Géopark
 - Géochallenge
 - POLLEC 2020
-

AXE TRANSVERSAL 3: PARTENARIATS ET COOPÉRATION 65

- Forêt du Pays de Chimay
- Ardenne Ecotourism
- Groupes de travail de la FPNW
- Collaborations avec le PNRA
- La Fédération namuroise d'Apiculture
- Participation à différents conseils d'administration



Introduction

L'année 2020 fut évidemment exceptionnelle à bien des égards. Le confinement, l'impossibilité d'organiser des événements, le télétravail... ont, bien entendu, également eut un impact considérable sur l'organisation interne à l'équipe du PNVH. Toutefois, aussi importants qu'aient été ces bouleversements, l'équipe n'a jamais cessé ses activités et a, sans cesse, réinventé sa façon de fonctionner pour mettre en œuvre le programme d'action défini à une époque où le mot « covid » ne résonnait encore que dans la bouche de certains spécialistes.

C'est donc avec une belle satisfaction, et bien conscients de faire partie des privilégiés à ce niveau, que nous résumons ici le travail accompli durant l'année écoulée.

Précisons que ce rapport ne se veut pas exhaustif. Vous n'y trouverez donc pas le résumé de la moindre action menée, la moindre animation donnée, la moindre collaboration scellée, mais bien une synthèse de tout cela, synthèse se voulant assez complète néanmoins.





Le territoire du Parc naturel Viroin-Hermeton



Le territoire du Parc naturel se partage entre :

- L'Ardenne : 19.300 ha – 40%
- La Calestienne : 7.815 ha – 16%
- La Fagne : 19.835 ha – 41%
- Le Condroz : 1.410 ha – 3%

Chiffres clés:

3 communes
48.360 hectares
29.000 habitants
39 villes et villages



L'équipe

Joël Dath - Directeur

Didier Antoine - Secrétaire

Arielle Guillaume - Chargée de missions Aménagement du Territoire, Paysages, Agriculture

Corentin Levacq - Chargé de Projet FPC et chargé de communication

François Mathy - Chargé de missions Biodiversité

Stéphane Tombeur - Chargé de Projet AAAECO et chargé de missions Biodiversité, PCDN

François-Laurent Gillain – Éco-cantonnier, logistique

Tom Baudoux - Chargé de missions Biodiversité, Bois-énergie et chargé d'Animation

Élise Glaude - Chargée d'Animation et chargée de projet Petit Patrimoine – engagée à 1/2 temps au 1er juillet 2020 & à temps-plein à partir du 1er octobre 2020.

Guichet Énergie Wallonie Philippeville-Dinant:

Christelle Vignisse - Consultante

Marine Leroy - Consultante

Remarque: le présent rapport d'activités n'inclut pas les actions menées par le Guichet Énergie Wallonie.

10 ETP





Le conseil d'administration 2020

Grégory Dujardin - Président
Etienne Baudoux
Karine Bultez
Frédéric Hallet
Baudouin Schellen
Alain Haezeleer
Dominique Dubois

Étant donné la crise sanitaire, la nouvelle assemblée générale intégrant des représentants des communes nouvellement intégrées au Parc naturel n'a pu se réunir. Le nouveau conseil d'administration n'a, dès lors, pas pu être mis en place. L'intégration pleine et entière des représentants civils et politiques des communes de Philippeville et Couvin sera effective dès que les conditions sanitaires le permettront.

- Nombre de membres de la future AG: 72
- Nombre de membres du futur CA: 24





Axe 1:

Protection, gestion et valorisation du patrimoine naturel



Les actions menées dans ce cadre par le Parc naturel furent, en 2020 comme lors des années antérieures, nombreuses et variées. Les mesures sanitaires n'en ont évidemment pas facilité la mise en œuvre mais elles ne les ont pas rendues impossibles pour autant.

Ces actions s'inscrivent essentiellement dans les projets tels que:

- Semaine de l'Arbre
- Plan Maya
- Plan communal de Développement de la Nature
- Conservation de la Nature (subside récurrent du SPW)

À côté de ceux-ci, nombre d'autres actions récurrentes ou exceptionnelles sont menées en fonction d'appels à projets, d'opportunités ou de nécessités.

Semaine de l'Arbre

1. Les actions

Sur une année civile, nous travaillons généralement sur 3 années de projets « Semaine de l'Arbre » :

- rapports et déclarations de créance du projet SDA 2018
- Concrétisation partielle du projet SDA 2019 (la suite sera réalisée avant février 2021). Ce projet, rentré par la commune de Viroinval mais rédigé et réalisé par le Parc naturel, comportait plusieurs volets. En date du 31 décembre 2020, le volet « Construction d'un mur en pierres sèches à la bergerie d'Olloy, en mesure complémentaire aux aménagements du village de l'Abeille (Maya 2019) » est terminé.

Les autres actions SDA 2019 seront réalisées avant le 28 février 2021, les plants sont en cours de livraison à l'écriture de ce rapport. Il s'agit de la plantation de saules à Petigny pour enrayer le développement de la renouée du Japon, la plantation de 4 alisiers, rue Grande à Nismes, ainsi que le remplacement de 3 poiriers palissés au cimetière de Oignies.

- Montage dossier SDA 2020 pour la plantation de haies dans les cimetières de Nismes et de Vierves ainsi que l'aménagement du parc de Vierves en jardin médiéval en collaboration avec l'école du village.



Mur en pierres sèches à Olloy

2. La distribution de plants

En 2020, les communes de Philippeville et de Viroinval ont été sélectionnées pour la distribution d'arbres aux particuliers. Le Parc naturel était associé à ces candidatures pour la réalisation d'animations pour le grand public ainsi qu'avec les écoles de chaque commune.

Ces animations ont malheureusement dû être reportées à cause de la pandémie.

Le Parc était également en charge de l'organisation de la distribution à Viroinval. Afin de satisfaire le plus grand nombre et d'éviter les files, un nombre maximal de 20 plants par personnes (dont maximum 2 pommiers et 5 petits fruits) a été défini. Un système de réservation et d'enlèvement sur rendez-vous a été instauré. L'opération a même été victime de son succès puisqu'en une demi-journée, tout était réservé (environ 900 plants).



Distribution des plants à Nismes lors de la SDA

Plan Maya

Dans le cadre de l'appel à projet « commune Maya » de la commune de Viroinval, plusieurs projets ont été réalisés en 2020.

La plupart des aménagements ont été réalisés autour de la bergerie d'Olloy pour en faire le « village de l'Abeille ». Une haie mellifère a été plantée, une spirale aromatique a été construite et plantée et un espace sableux a été aménagé en faveur des pollinisateurs. Les plantations ont été réalisées en collaboration avec l'abl Codef, section jardin et l'Athénée Royal de Chimay (section agronomie).



Spirale à aromatiques

En outre, une aspergeraie a été installée au jardin de Goneuchamps (en faveur des abeilles sablonicoles).

D'ici fin février, 3 poiriers seront plantés au cimetière de Oignies, 10 pommiers Hautes-Tiges seront plantés à Mazée ainsi qu'une haie mellifère pour compléter les actions réalisées dans le cadre de cet appel à projet.



Plantation avec les élèves de l'Athénée Royal de Chimay



Espace sableux en faveur des abeilles sablonicoles

Plan communal de Développement de la Nature de Viroinval

Le PNVH coordonne le PCDN de Viroinval. Malgré les conditions sanitaires, les actions ont pu être menées à bien par le PN et les bénévoles avec le soutien régulier du CODEF d'Olloy-sur-Viroin et de la section agronomie de l'Athénée Royal de Chimay.

Les différentes cellules ont réalisé les actions suivantes:

1. Cellule "La vie la nuit"

→ Organisation de la « Nuit de l'obscurité » en collaboration avec la Maison des Jeunes de Viroinval et l'Association de Sauvegarde du Ciel et de l'Environnement nocturne (ASCEN). Événement malheureusement annulé en dernière minute compte tenu de la pandémie. Toutes les autorisations de fermeture de l'éclairage public avaient été obtenues (AIEG et Région Wallonne) et il était prévu d'organiser différents ateliers : Observation du Ciel nocturne avec l'ASCEN, jeux de sociétés sur la nuit et la peur du noir par la Maison des Jeunes et découverte de notre faune nocturne par le Parc naturel.

→ « Nuit européenne des chauves-souris »
Dans le cadre de l'événement national coordonné par le groupe Plecotus de Natagora, le PNVH, l'ASCEN et l'Office du Tourisme de Philippeville se sont associés pour organiser une soirée de sensibilisation aux chauves-souris en date du 29 août. Cette soirée s'est déroulée à l'extérieur de la salle communale de Roly et combinait écoute des chauves-souris et découverte du système solaire.
Nombre de participants: +30



Nuit des chauves-souris: présentation en plein-air à Roly.

2. Cellule "Éco-pâturage et petit élevage"

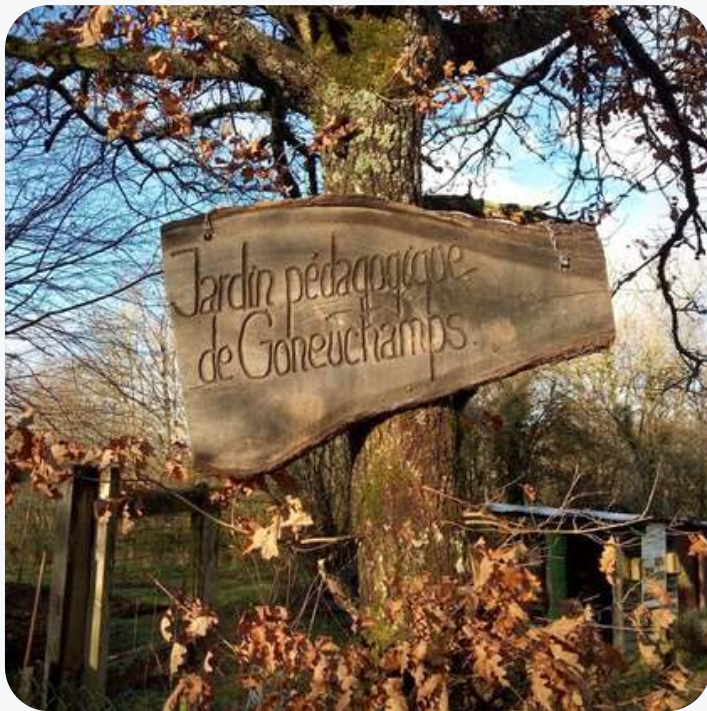
→ Participation à la valorisation de la « Bergerie Rolinvaux » d'Olloy-sur-Viroin par la mise en place d'un espace exemplatif d'actions favorables pour la biodiversité (plantation de haies indigènes mellifères, d'arbres fruitiers, creusement d'une mare, murs en pierres sèches, hôtel à insectes, végétalisation de murs, végétalisation de la spirale à aromatiques, haie sèche, abri à abeilles sablonicoles, abris à reptiles...).



Éco-pâturage à la "Bergerie Rolinvaux"

3. Cellule "Jardin au naturel"

- Construction d'un mur en pierres sèches pour la petite faune incluant abris micro faune , loges à ruches...
- Création de pierriers en Land Art pour les reptiles.
- Mise en place d'une aspergeraie favorable aux abeilles sablonicoles sur le site de « Goneuchamps ».
- En prévision de la réalisation d'un « Jardin Forêt » en 2021, différents arbres fruitiers furent également plantés.



Pierrier en land art au jardin de Goneuchamps

5. Cellule "reptiles"

- Aménagements de refuges pour les reptiles dans des pierriers de différentes réserves naturelles domaniales ou sur terrains communaux. Il est à noter que la construction de ces abris à reptiles est systématiquement réalisée dans le cadre d'animations pédagogiques sur le thème.



4. Cellule "Forêt"

- Réalisation et installation, en collaboration avec le Département Nature et Forêt de Viroinval et la Scierie Lapôtre, de 30 écriteaux rappelant le nom des lieux-dits en forêt. Cette action a été appréciée par les différents utilisateurs de la forêt et demande à se généraliser sur Viroinval.

6. Cellule "Vergers"

- Entretien d'un ensemble de 600 arbres fruitiers (taille, remplacement, protection, tuteurage, suivi sanitaire). En 2020, 24 arbres fruitiers furent plantés en remplacement d'arbres morts.
- Organisation de 3 activités de découverte (plantation, techniques de taille,...) pour le grand public.

7. Cellule "Eaux vives"

- Protection d'une souche de truite fario locale en assurant la reproduction de cette souche au sein de l'écloserie de Mazée. En 2020, ce sont 20.000 truitelles qui ont été relâchées dans le Viroin (leur reproduction naturelle étant compromise dans la rivière).
- Participation aux actions de lutte contre les espèces invasives sur le Viroin en encadrant des groupes de bénévoles lors d'opérations d'arrachage de balsamines de l'Himalaya organisées par le PNVH et/ou de capture d'écrevisses exotiques.
- Aménagement du site de l'écloserie (entretien d'une haie constituée d'espèces indigènes, taille d'entretien de saule têtard, plantation d'un arbre fruitier palissé, pose d'un hôtel à insectes...).



Visite guidée du verger Sous Saint-Roch - octobre 2020



Arrachage de la balsamine de l'Himalaya

Le PCDN de Viroinval:

- 7 cellules actives
- Plus de 30 bénévoles
- Plus de 21 actions menées



Conservation de la Nature - subvention SPW

Comme tout Parc naturel wallon, le PNVH bénéficie d'une subvention régionale récurrente dédiée à la réalisation d'actions favorables à la biodiversité. Cette subvention a permis, en 2020, d'une part, de compléter divers projets en manque de budget tels que l'aménagement de la Bergerie Rolinvaux (clôture de protection de la haie, remplacement de pommiers morts, construction de la spirale à aromatiques), le placement de protection autour de pommiers à Mazée, le placement de perchoirs à rapaces dans certains espaces agricoles, la création du sentier au naturel à Vierves (plantation de haies, pierriers, nichoirs, hôtel à insectes, prairie fleurie...) et, d'autre part, de mettre en œuvre les projets ci-dessous.



Un réseau de 28 mares en forêt.

1. Mares forestières

Suite à la demande de plusieurs agents DNF, un projet de recréation de mares atterries ainsi que de création de nouvelles mares pour compléter le réseau existant a été initié en 2018. Cette année, 5 nouvelles mares ont été ajoutées sur la commune de Couvin portant le nombre total de celles-ci à 28 sur l'ensemble du Parc naturel. Des inventaires sont réalisés chaque année afin de suivre l'évolution des populations d'amphibiens et d'odonates. Une dizaine d'espèces d'odonates ont ainsi été identifiées et enregistrées sur le formulaire en ligne du GPS de terrain.



Nouvelle mare forestière sur la commune de Couvin

2. Infrastructures vertes en milieu anthropisé

Dans le cadre du projet "infrastructures vertes en milieu anthropisé" (Cf. détails dans Axe transversal 2), un mur végétalisé pilote a été conçu sur le site écopédagogique de la Bergerie:

- 15m² de façade ont été végétalisés
- 3 dispositifs pilotes ont été testés (Living walls – 2 expositions et 2 cortèges de fleurs indigènes + Green façades – 1 cortège de lianes indigènes)
- Irrigation à faible volume via récupération d'eau de pluie



Un pan de mur du bâtiment de la Bergerie.

3. Construction d'abris à reptiles

3 abris à reptiles ont été financés par la subvention "Conservation de la Nature", de même que le placement d'exclos pour éviter que les reptiles ne soient dérangés (Plus de détails Cf. "plan reptiles").



Un abris pour couleuvre ou vipère en cours de construction

4. Placement de nichoirs à chouettes chevêches

Deux nichoirs à chouettes chevêches ont été placés en 2020. C'est un petit nombre mais 50% de ceux-ci sont déjà habités!

5. Réparation du muret de l'ardoisière du Trou du Diable



Autres projets

1. Médiation pour la cohabitation Homme-Nature

→ Projet "Castor" : vers une cartographie des zones « à risque de conflit » sur le territoire du Parc naturel – un outil pratique pour le gestionnaire.

Animal indigène aux nombreux intérêts écologiques pour les écosystèmes rivulaires, le castor d'Europe est bien présent à l'échelle du Parc naturel. Ses populations sont même abondantes dans certaines zones du territoire, ce qui mène malheureusement à de nombreux conflits de cohabitation avec le citoyen. Le Parc naturel a donc initié en 2020 un travail de réflexion et de sensibilisation sur la thématique, notamment par :

- L'accueil d'une stagiaire Master 2 Bio-ingénieur en Gestion des Forêts et Espaces naturels ayant travaillé à la conception d'un Atlas localisant les zones à risque de conflit Homme-Castor. Trois cartes à l'échelle du PNVH ont ainsi été conçues sur base de méthodologies appliquées dans d'autres Pays d'Europe :
 - Carte des risques de dégât sur les cultures et plantations ;
 - Carte des risques de dégât sur les voiries et le réseau ferroviaire ;
 - Carte des risques d'inondation.

Ces cartes, associées à un futur arbre décisionnel (travail 2021) permettront aux gestionnaires des parcelles concernées de prendre anticipativement ou à posteriori les solutions ad-hoc pour minimiser les impacts de l'animal.



Risques de dégât sur les cultures et plantations

- La participation/l'organisation de 4 activités de sensibilisation du grand public à la thématique en collaboration avec les Cercles des Naturalistes de Belgique (CNB) et le Contrat Rivière Haute-Meuse (CRHM)



Balade "Hommes et Rivières" lors de la Fête du Parc 2020



Risques d'inondation (haut) - Risque de dégâts sur les voiries (bas)

→ Chenille processionnaire – Un portail cartographique de prévention et de suivi

Afin de localiser les nids de chenilles processionnaires, l'équipe du Parc naturel a notamment travaillé à la mise en place d'un portail cartographique à destination du citoyen. Ce portail permettrait la géolocalisation de photographies au départ de smartphone afin de :

- Pouvoir suivre l'évolution de la répartition sur le territoire et transmettre l'information aux administrations compétentes (OWSF, DNF...);
- Identifier les situations problématiques (nids dans les jardins, parkings, sites touristiques, etc.) afin de prioriser les éliminations éventuelles par les services compétents ;
- Rassurer le citoyen et éviter les confusions avec d'autres chenilles inoffensives dont le développement est également en augmentation (hyponomeutes e.g.).

Ce portail devrait être publié au printemps 2021.



2. Gestion des plantes invasives le long du réseau hydrographique

La Balsamine de l'Himalaya est très présente le long des berges du Viroin, de ses petits affluents, ainsi que sur certaines portions de l'Hermeton. Dès lors, le Parc naturel organise chaque année des journées de gestion des berges de ces cours d'eau.

En 2020, 3 journées de sensibilisation à la problématique des invasives et de gestion des balsamines sur les berges du Viroin étaient prévues :

- 2 journées de team building « Orange Day » malheureusement annulées pour cause Covid ;
- 1 journée « grand public » à destination des habitants du Parc, annulée pour les mêmes raisons.

En outre, un groupe de scouts pionniers, présent sur le territoire du Parc a fait appel à ce dernier afin de développer un projet environnemental. Ce camp de 34 pionniers dont 6 chefs s'est déroulé en été 2020 à Olloy, à proximité du Viroin. Suite à la crise sanitaire, ils ont dû repenser leur projet de camp et se sont tournés vers la problématique des espèces invasives, en particulier la balsamine de l'Himalaya mais aussi le solidage du Canada. Ils ont pu bénéficier d'une intervention du Parc naturel et du Contrat de Rivière Haute-Meuse pour mener à bien leur projet.

La première après-midi d'intervention au début du séjour des pionniers avait plusieurs objectifs :

- Sensibiliser les pionniers via une courte animation sur la problématique des espèces invasives (PNVH);
- Introduire à l'identification de l'espèce et à la technique d'arrachage (CRHM);
- Les accompagner pour une première session d'arrachage (PNVH + CRHM);
- Leur fournir le matériel nécessaire pour l'arrachage et le ramassage des déchets.

Les pionniers ont ensuite agi en indépendance toute la durée de leur camp. À la fin de leur séjour, une deuxième visite a été organisée afin de voir avec eux les zones qu'ils avaient pu gérer.

Enfin, 2020 a été l'occasion de réfléchir à la mise en place d'une stratégie commune avec le Contrat de rivière Haute-Meuse, présent depuis cette année sur l'ensemble du territoire du Parc.



Un camp scout efficace pour la gestion des berges du Viroin

3. Plan d'action "reptiles"

Discrets, silencieux, inoffensifs et pourtant mal-aimés et en danger, nombreuses sont les menaces qui pèsent sur nos reptiles, et plus particulièrement, sur nos serpents. Riche de 6 des 7 espèces de reptiles wallonnes, le Parc naturel Viroin-Hermeton a développé un projet imbriquant actions de conservation et de sensibilisation. Par-là, en accord avec le DNF, le Parc naturel déploie un réseau d'abris à reptiles aménagés sur les réserves de son territoire qui s'y prêtent et ce, en impliquant dans leur conception enfants et adultes dans le cadre d'activités thématiques visant à informer et démystifier ces animaux auprès des participants.



La couleuvre à collier, bien présente sur le territoire du PN VH. ©CC

2020 fut donc l'occasion :

- de construire 5 nouveaux abris qui viennent rejoindre les 8 déjà présents sur le territoire.
- d'acquérir le matériel nécessaire à la construction d'un « exclos » pour mettre en place une gestion différenciée autour des 6 abris présents sur la tienne des Saumières à Treignes. La mise en place aura lieu en 2021.
- d'acquérir un endoscope afin de suivre le réseau d'abris. Premier suivi prévu en Février 2021.

- de réaliser 4 animations « enfants » sur la thématique (46 enfants participant au total).
- de réaliser 1 formation à destination de stagiaires horticulteurs (5 adultes participant).
- de rédiger 1 article à paraître sur la thématique pour Raîgne (Natagora) à la demande de Mr. Eric Graitson.
- de planifier 1 soirée de projection « grand public » du film « Des serpents dans nos têtes ». Organisation malheureusement abandonnée pour cause « Covid ».



4. Opération de sauvetage des batraciens

Alors que depuis quelques années, sous l'impulsion de Natagora, diverses actions citoyennes sont entreprises en Wallonie afin de faciliter la migration des batraciens, le Sud Entre-Sambre-et-Meuse dont le territoire du Parc fait partie demeurait malheureusement vierge de toute action dans cette thématique (bien que le PNVH en ait menées, il y a plusieurs années).

Or, le Parc naturel revêt un intérêt herpétologique tout particulier et ce, encore davantage depuis son extension aux communes de Couvin et Philippeville.

Sur base de ces constats, l'équipe du Parc naturel a donc pris la décision d'initier en 2020 un plan d'action « sauvetage des batraciens – migration pré-nuptiale » en collaboration avec ses communes constitutives et avec pour objectifs :

- d'informer le citoyen ;
- de limiter la mortalité des animaux par l'élaboration d'un plan d'action et l'organisation d'opérations bénévoles de sauvetage ;
- de collecter des données en vue d'envisager, à terme, la réalisation d'investissements adaptés.



Soirée d'information à Couvin

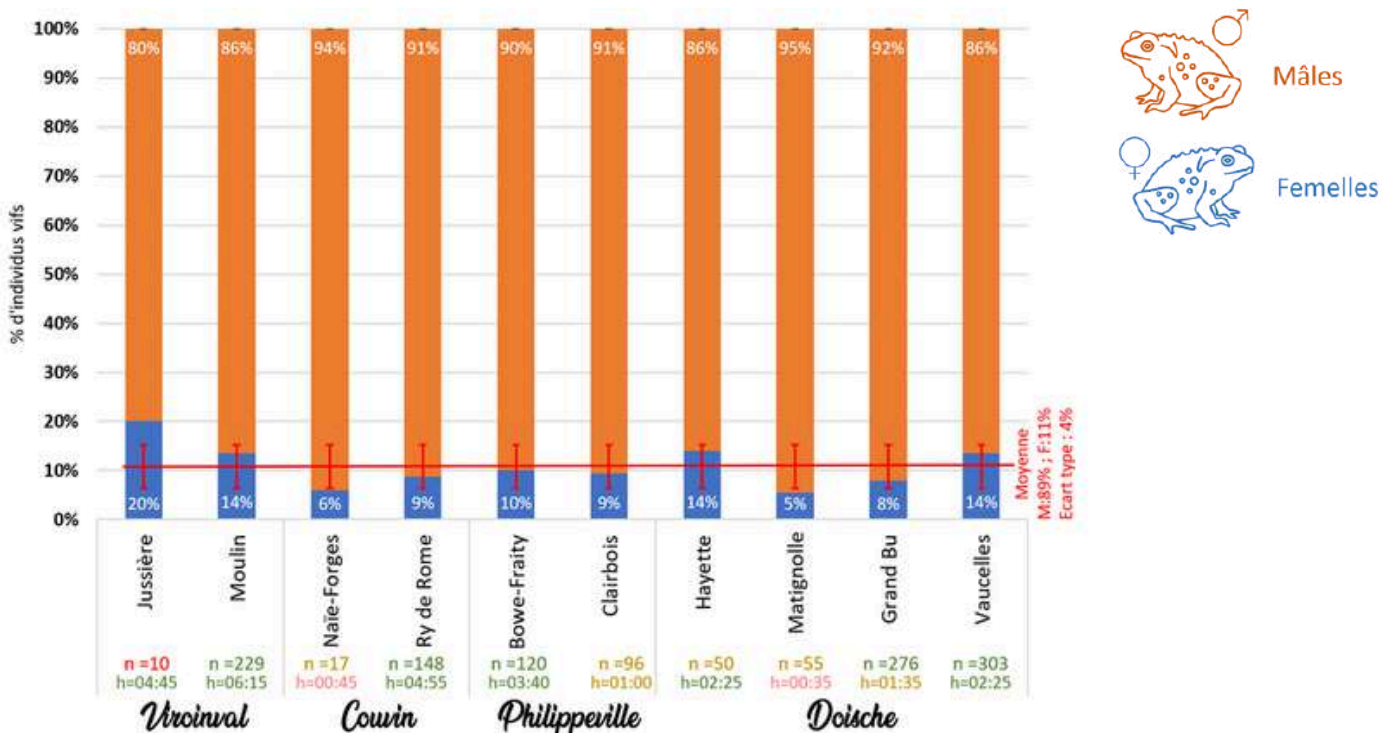
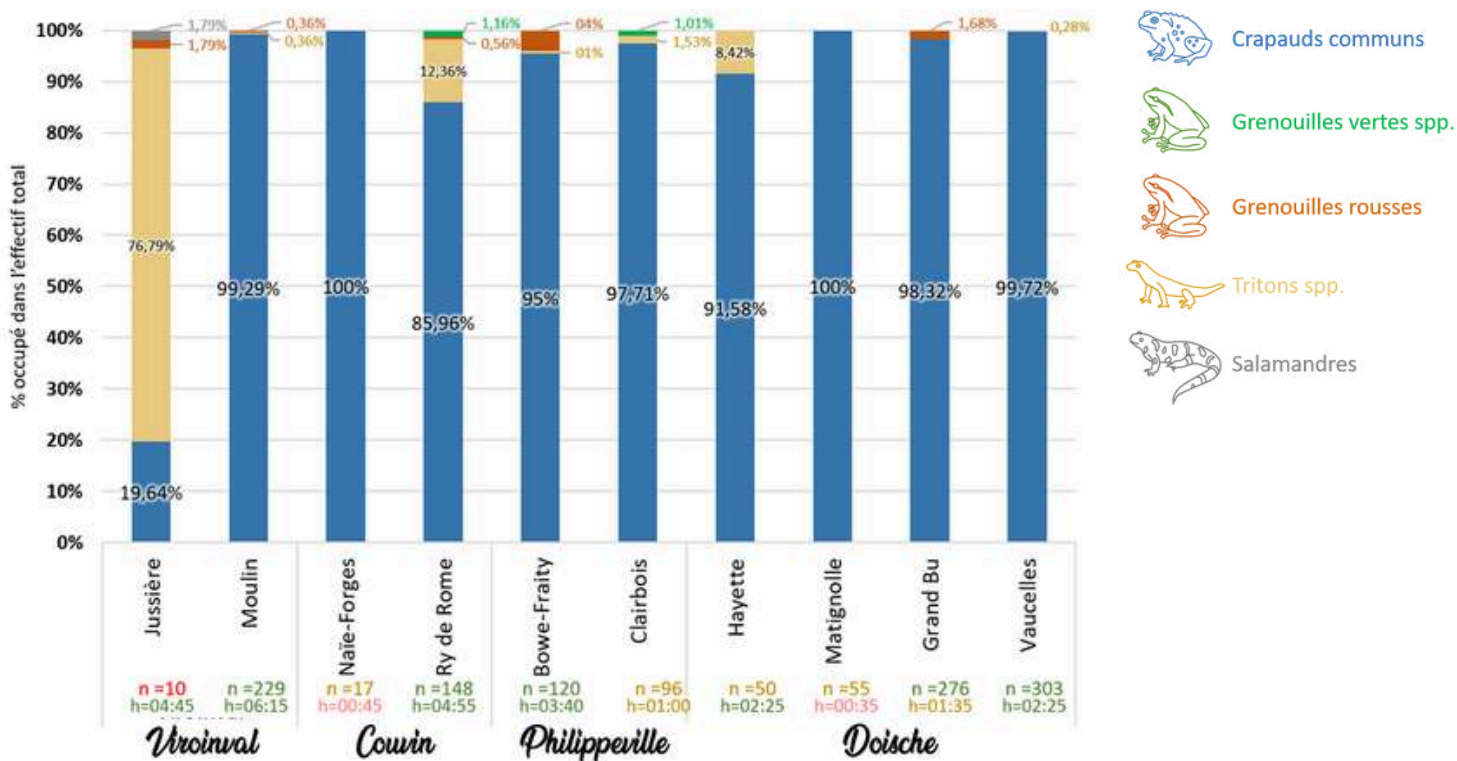
Cette première année d'action a permis :

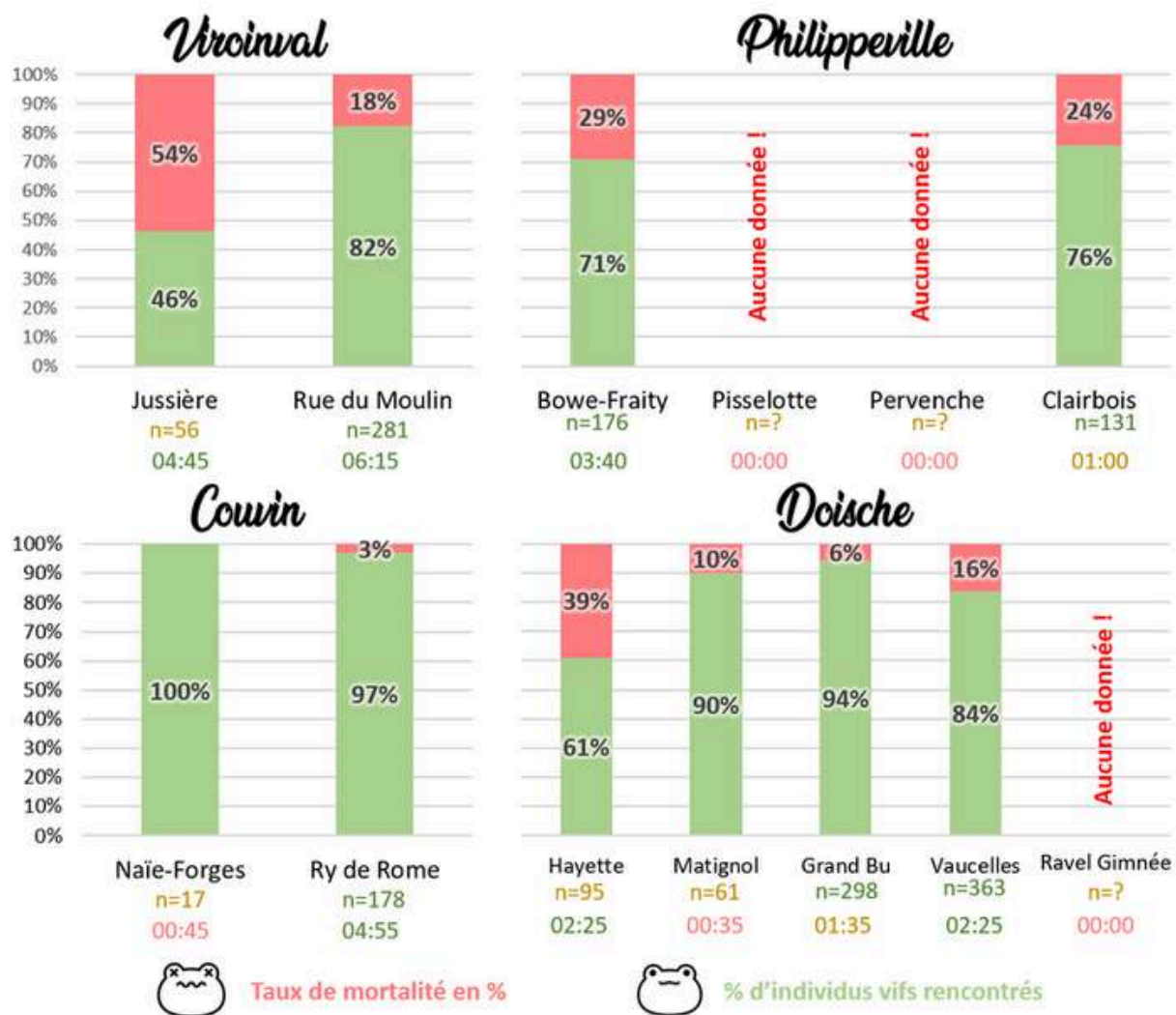
- l'organisation de **3 soirées** d'information citoyenne (1 par commune) lors desquelles **27 participants** ont été sensibilisés/informés sur la thématique ;
- la création d'une page Facebook dédiée (outil de communication vers la communauté bénévole) comptant **105 membres** en fin d'année 2020 ;
- la sécurisation de **8 sites** sur le territoire du Parc à l'aide d'une signalétique adaptée et la prise d'arrêtés de police de limitation de la vitesse de circulation (2 à Viroinval – 4 à Philippeville – 2 à Couvin) ;
- le travail de **13 bénévoles actifs** ayant cumulé plus de **21h d'action** durant lesquelles ils ont sauvé plus de **670 animaux** ;



- La réalisation d'un bilan (statistiques descriptives) des actions 2020 et la publication d'un article thématique dans le journal du Parc 56, ainsi que dans « la Grièche », revue naturaliste de la régionale SESM de Natagora.

Notons que des actions ont également été menées sur la commune de Doische, voisine du Parc naturel.





Opération "Batraciens":

- 27 participants aux réunions
- 670 animaux sauvés
- 105 membres dans le groupe Facebook



5. Subvention à la plantation - campagne "YES WE PLANT"

Depuis plusieurs années déjà, le Parc naturel offre un appui administratif et technique aux particuliers, administrations ou sociétés désireux de réaliser des plantations et de profiter des subventions octroyées par la Région wallonne.

L'année 2020 n'a pas dérogé à la règle et a d'ailleurs témoigné d'un engouement particulier pour ces demandes de primes suite à la campagne de communication lancée fin d'été 2020.

- 3 dossiers ont été rentrés et concernent 15 arbres fruitiers, 109m de haie et 10 arbres têtards
- 6 autres demandes ont été reçues et seront traitées en 2021 et concernent la plantation de 3 vergers et de 3 haies.



Un futur verger et son plan d'implantation

6. Life « Nature4Life »

Début 2019, le Parc naturel Viroin-Hermeton a été sollicité pour prendre part à un futur projet Life européen intitulé « Nature4Life, Life4Nature » porté par Ardenne et Gaume et ce, en tant que partenaire local privilégié.

Cet ambitieux projet a pour objectifs :

- la restauration de 200ha d'habitats prioritaires à l'échelle européenne (pelouses calcicoles et milieux associés, érablières de ravin, forêts alluviales...);
- la création de 200ha de réserves naturelles supplémentaires;
- la valorisation écotouristique de l'ensemble au travers d'une offre complète;
- la mise en évidence par étude scientifique des nombreuses valeurs cachées (dont économiques) d'un milieu naturel intact/restauré (approche « services écosystémiques »).



Projet LIFE Pelouses calcaires Nature4LIFE



Nature4Life:

- Durée du projet: 7 ans
- Budget global: 5.320.000€
- Refusé en 2020, représenté en 2021

Ce projet vise un territoire de 29300ha répartis sur 3 secteurs wallons (Haute Meuse – secteur Dinant, Calestienne ouest – secteur Viroinval, Calestienne est – secteur Rochefort). Il regroupe comme partenaires la Faculté de Gembloux Agro-Bio Tech (ULiège), le DNF en tant qu'acteur principal sur les secteurs Haute-Meuse et Calestienne est, ainsi que le PNVH comme acteur principal sur le secteur de la Calestienne ouest.

2020 fut l'occasion pour le Parc de :

- prendre part à la rédaction du dossier de candidature. Le dossier final a été déposé à la Commission Européenne, le 11/02/20 ;
- revoir la candidature refusée par la commission en août 2020 en vue de la re-soumission du dossier en février 2021.

7. Cimetière Nature

Dans le cadre d'une candidature à la labellisation « Cimetière Nature » de la commune de Philippeville, le Parc naturel a apporté des conseils pour les aménagements naturels (choix des plants de haie et des variétés fruitières appropriées pour les aménagements des cimetières de Samart et Roly).

8. Suivi de la chouette de Tengmalm

Espèce typique des forêts de montagne, la chouette de Tengmalm est entendue régulièrement dans le Parc naturel depuis 2017.

10 nichoirs à toit basculant (anti-prédation contre la martre) ont été installés aux endroits les plus propices afin d'augmenter le potentiel d'accueil de cette espèce rare.

Des points d'écoute ont été organisés en 2020 mais aucun individu chanteur n'a été audible cette année.

Les campagnes d'écoute ont cependant dû être écourtées vu le confinement de mars.

9. Rucher-école du Parc naturel

Le Parc naturel coordonne le fonctionnement d'un Rucher-école. Une formation, théorique et pratique, d'une durée de deux ans, y est donnée. Les cours théoriques ont lieu à Nismes et les cours pratiques au rucher, à Olloy.

Une nouvelle session a démarré en 2020. Suite à la soirée d'information réalisée en janvier, 18 élèves se sont inscrits. Les premiers cours ont pu avoir lieu normalement à partir de fin février mais ensuite ceux-ci ont été suspendus à cause du covid.

La formation reprendra en 2021 par vidéoconférence. Afin de permettre aux élèves de ne pas perdre un an sans aucune formation, le livre de référence « Être performant en apiculture » leur a été fourni en 2020.



10. Section apicole du Parc naturel

La section apicole du Parc naturel regroupe une quarantaine de membres en 2020.

Outre l'organisation de conférences, la section met à disposition du matériel apicole pour les membres (extracteur, chaudière à cire, gaufrier à cire).

Une session de mise à disposition du matériel a été organisée pour gaufrer la cire fondue préalablement.

La section permet en outre de bénéficier de l'abonnement à la revue « Apiculture de Wallonie ».

En 2020, en conséquence de la situation sanitaire, aucune conférence n'a pu être organisée.



Gaufrage de cire... dans la cuisine de la Maison du Parc naturel

11. Life Pollinisateurs - APO'idées

L'idée de ce projet LIFE était de développer, en collaboration avec 4 autres Parc naturels et Natagora, un plan d'action pour les pollinisateurs sauvages.

La candidature a été rentrée en 2020, malheureusement celle-ci n'a pas été retenue par le Comité de sélection. Une nouvelle candidature sera peut-être rentrée en 2021.

12. Sensibilisation au retour du loup + participation au « plan loup ».

Grâce à la Fédération des Parc naturels, le PNVH a pu remettre un avis sur le projet de Plan Loup.

Notre Parc naturel est en effet une des zones propices à l'installation de notre plus grand prédateur

terrestre.

Pour ce faire, des actions de sensibilisation des différents acteurs de la forêt sont nécessaires. Dans ce cadre, la soirée d'inauguration de la Fête du Parc était organisée autour du loup avec la projection du film « Marche avec les Loups » de Jean-Michel Bertrand.

Le ciné-débat devait être organisé par des membres du Plan loup mais ceux-ci ont annulé en dernière minute. Les débats ont donc été organisés par les membres de l'équipe.

Cette soirée était organisée en collaboration avec le Ciné Chaplin à Nismes et a regroupé une cinquantaine de participants.



13. Projet compost et lombricompost

L'asbl CODEF et le Parc Naturel Viroin-Hermeton (PNVH) ont obtenu un soutien de la Fondation Chimay-Wartoise dans l'objectif de mener une campagne de sensibilisation au tri des déchets et au compostage à destination des établissements scolaires et des collectivités de Viroinval et de Couvin.

Composter est un principe de vie où on utilise les déchets pour les revaloriser. Le compostage est donc une solution simple, écologique, économique et

bénéfique pour la nature ! Le projet s'est clôturé en 2020 pour atteindre un total de 3127 personnes ayant participé aux animations et de 44 compostières ou lombricompostières installées.

Le PNVH reste disponible pour assurer la diffusion de recommandations pour le développement du compostage et du lombricompostage. Le PNVH est d'ailleurs référent pour le projet "Plus 2Vers" et donateur de vers de lombricompostage.

14. Conseils divers aux associations et aux particuliers

Le Parc naturel est régulièrement contacté par des privés ou par des associations pour des conseils dans les aménagements à réaliser en faveur de la biodiversité.

Le Parc a été consulté à plusieurs reprises en 2020 pour des conseils à la plantation de haies, de vergers ainsi que pour le placement de nichoirs, de perchoirs à rapaces, de ruches ou encore d'hôtels à insectes.

Dans la plupart des cas, un membre de l'équipe se rend sur place pour s'assurer que les aménagements envisagés soient adaptés à la situation de terrain.

15. Opération nichoirs à cincles plongeurs et bergeronnettes des ruisseaux

L'objectif de cette action est le renforcement des populations de ces deux espèces d'oiseaux patrimoniales présentes dans le Parc naturel, dont la caractéristique commune est que le succès de leur reproduction est, entre autres, lié à la disponibilité de cavités de reproduction adéquates.

En 2020, le suivi des nichoirs posés en 2018 s'est poursuivi sur l'entité de Viroinval.

Le taux d'occupation est encourageant et quelques remplacements de nichoirs furent nécessaires.

Axe 1 - Patrimoine naturel:

- Plus de 30 projets
- Plus de 600 personnes touchées en 2020





Axe 2: Développement économique et rural



DÉVELOPPEMENT
ÉCONOMIQUE
ET RURAL

De nombreuses actions peuvent être classées sous le vocable "développement économique et rural". Nous avons choisi de les regrouper en 4 catégories :

- Énergie
- Tourisme
- Circuits courts
- Agriculture

Bien évidemment, les actions menées par un Parc naturel combine très régulièrement plusieurs enjeux. Ce classement est donc subjectif. De la même manière, des actions décrites dans d'autres axes pourraient avoir leur place ici.

Énergie

1. Le projet "Bois énergie" - Vers une filière bois énergie en sud ESEM

Fin 2018, le Parc naturel initiait le projet "bois énergie". Soutenue par la Fondation Chimay-Wartoise et le BEP Essaimage, cette ambitieuse initiative de développement économique et territorial a pour objectif de développer un circuit court énergétique, basé sur la production de plaquettes de bois déchiqueté au départ des ressources ligneuses locales (sous-produits) et ce, afin d'alimenter les chaufferies collectives de la région (en place et futures).

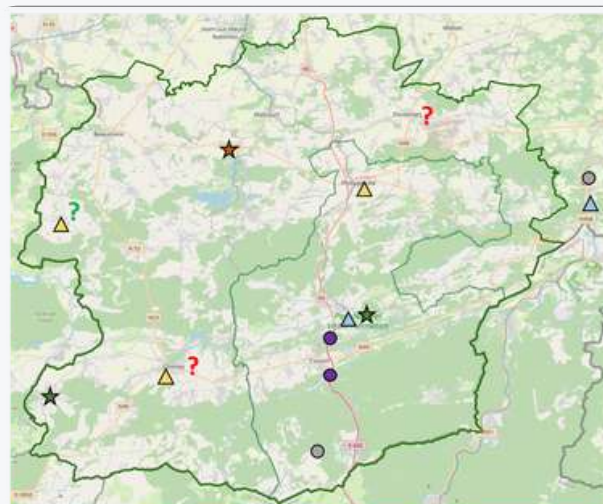
L'initiative est portée à l'échelle du territoire pilote des 12 communes du Sud de l'Entre-Sambre-et-Meuse (ESM) et présente de nombreux atouts :

- l'autonomie énergétique du territoire par la production d'une énergie à bas prix (en regard du prix des énergies fossiles) et surtout à prix stable (maîtrise budgétaire).
- la neutralité carbone du territoire par le développement de chaufferies utilisant un combustible à très faible émissivité en regard des énergies fossiles.

- le développement durable de la filière bois locale en valorisant les nombreux sous-produits ligneux disponibles à l'échelle du territoire, en utilisant / créant de la main d'œuvre locale non délocalisable et sans concurrence aucune avec les autres filières bois déjà en place.

Pour répondre à ces objectifs, en 2020, le Parc naturel a axé principalement ses actions sur :

- le développement de la demande bois énergie en Sud ESM.
- la mise en place d'un projet pilote de production de plaquettes à l'échelle du territoire du Parc naturel dans l'optique de fédérer les acteurs locaux autour du projet, de prôner par la démonstration et de chiffrer concrètement les opérations de production d'un combustible « plaquettes » local et de qualité.
- la recherche d'autres sources de subventionnement en vue de poursuivre le projet.



Chaufferies existantes :

- △ Sous contrat d'approvisionnement long terme
- △ Alimentées via projet préliminaire du Parc

Chaufferies privées à l'étude :

- Suite aux actions du projet
- Contact direct avec notre partenaire Coopeos

Chaufferies publiques à l'étude (suite aux act. du projet) :

- ★ Etude préliminaire réalisée par Coopeos
- ★ En concrétisation suite à étude préliminaire

Communes ayant marqué leur intérêt au retour d'enquête :

- ? Contact pris, en attente de rencontre du collègue
- ? Contact pris, réunion planifiée

Visitation et description des chaufferies bois plaquettes en place et des projets potentiels en Sud ESM

Les résultats encourageants du travail réalisé en 2020 laissent présager un avenir positif pour la poursuite du projet sur 2021 :

→ Développement de la demande:

- 6 projets de chaufferie bois plaquettes sont actuellement à l'étude en Sud ESM suite aux actions du projet ;
- 2 chaufferies existantes pourraient, à court terme, dépendre de la filière ;
- il y a une demande potentielle de 800 tonnes de plaquettes sèches par an ;
- l'équivalent de 2000m³ de sous-produits forestiers pourraient être valorisés ;
- 1000 tonnes d'équivalent CO₂ pourraient être annuellement évitées ;
- une économie potentielle annuelle et cumulée de plus de 125.000€ (moyenne du prix du fuel sur 10 ans, TVAC).



Bois scolytés difficilement valorisables autrement qu'en bois énergie

→ Mise en forme de la plateforme préliminaire:

- mise en place d'un partenariat entre le PNVH, Coopeos, un agriculteur de la région (Ferme Roche Madou) et le CPAS de Viroinval ;
- valorisation de 230m³ sur pied de bois scolytés communaux ;
- production d'un premier lot de plaquettes de 600map, séchées par chaleur de biométhane, soit l'équivalent de 440.000kWh et donc de 40.000 litres de fuel ;
- alimentation dès janvier 2021 de la chaufferie du Home du CPAS de Viroinval et ce, pour une année complète, avec le lot de plaquettes produites ;
- seulement 15,5km parcourus par les bois, depuis la forêt jusqu'à la chaufferie en passant par la plateforme pilote ;
- depuis son installation (2009) la chaufferie plaquettes du Home du CPAS de Viroinval :
 - évite l'émission de 100 tonnes d'équivalent CO₂ annuelle, à même quantité d'énergie produite, en regard du fuel ;
 - économise plus de 8.000€ sur sa facture énergétique annuelle en regard du prix moyen du fuel à 10 ans, TVAC.

→ Recherche d'autres sources de subventionnement:

- Identification d'un appel à projet européen (EUCF – European City Facilities) pouvant être mobilisé dans le cadre du projet ;

- Appel à projets présenté aux communes du Parc et obtention de l'adhésion de deux de celles-ci (Couvin et Viroinval) pour la remise d'une candidature groupée portant sur le développement d'une plateforme "bois énergie" pluri-communale.



Bois scolyté décheté



Bois énergie - Autres résultats:

- 2 articles de presse
- 2 reportages TV
- 2 vidéos de communication tournées avec un drone



2. Le Guichet Énergie Wallonie

Le PNVH accueille en son sein le Guichet Énergie Wallonie de Dinant-Philippeville.

Les deux employés y prodiguent conseils avisés et soutien aux particuliers pour isoler et chauffer leurs habitations et obtenir les primes disponibles. Toutes les activités menées par cette cellule font l'objet d'un rapport distinct.

Tourisme

1. Interreg Ardenne Attractivity - Ardenne Ecotourism

Le projet Ardenne Ecotourism, intégré dans le portefeuille de projets Ardenne Attractivity, est porté de part et d'autre de la frontière par l'Agence de Développement Touristique des Ardennes, les Parcs Naturels des Ardennes en France et Viroin-Hermeton en Belgique et les asbl Accueil Champêtre en Wallonie et Ressources Naturelles Développement. Il est également appuyé par les Fédérations Touristiques de Namur (dissoute fin 2020) et du Luxembourg Belge.

Son objectif est d'offrir aux touristes des prestations ancrées dans une démarche de développement durable. Pour cela, les opérateurs de ce projet accompagnent les professionnels (hébergeurs, animateurs, gestionnaires de sites..) pour tendre vers une gestion plus responsable de leur activité. Le projet prévoit également l'aménagement des sentiers d'itinérance douce transfrontaliers et offre aux restaurateurs des outils pour s'approvisionner plus facilement en produits issus de circuits courts.

Les actions réalisées en 2020 :



Développement de l'itinérance douce:

- Développement de 3 itinéraires transfrontaliers :
 - Prolongement de la Grande Traversée pédestre belge sur le côté français ;



La Grande traversée pédestre

- Prolongement de l'Espace VTT côté belge ;
- Création d'un circuit vélos et vélos électriques transfrontalier.



L'espace VTT

- Promotion:
 - Réalisation d'un descriptif de l'ensemble des tracés ;

- Édition de topoguides transfrontaliers ;
- Valorisation sur le site Ardenne All Access élaboré dans le programme INTERREG précédent.
- Aménagements :
 - Suivi d'un parc d'éco-compteurs afin de quantifier les flux de circulation sur les sentiers ;
 - Mise en place d'un balisage directionnel commun ;
 - Création d'aires paysagères didactiques (tables d'orientation, mobilier d'accueil...).

Dans le cadre de ces actions, en 2020 :

- un appel à candidatures a permis de sélectionner 10 candidatures de sites pour l'aménagement d'aires paysagères ;
- un appel d'offres pour la réalisation du mobilier de ces aires paysagères a également permis de sélectionner un fabricant ;
- les démarches urbanistiques pour l'obtention de permis furent menées ;
- la réalisation des textes et supports a été entamée ;
- l'aménagement préalable de certaines aires a débuté ;
- un balisage complémentaire a été étudié pour valoriser les circuits locaux et les intégrer dans la trame de mobilité douce européenne.



Étude de faisabilité d'un itinéraire transfrontalier accessible aux personnes à mobilité réduite :

Au regard du vieillissement de la population, de l'évolution de la demande vers un tourisme et des loisirs de proximité, accessibles à tous, cette activité traduit la volonté commune de contribuer

à la mise en place d'une offre touristique adaptée aux personnes à mobilité réduite (PMR), qu'ils soient habitants ou touristes. Celle-ci participe ainsi à valoriser la qualité de la destination dans le cadre d'une démarche éco-territoriale et innovante.



Aménagement du sentier Natur'Accessible à Mazée

Par la réalisation d'un référentiel commun concernant un itinéraire, l'action permet notamment de mobiliser, de concerter et de fédérer un large panel d'acteurs locaux, publics et privés (associations, prestataires, collectivités...), autour d'un véritable projet de tourisme citoyen et durable.



Dans ce cadre, les actions réalisées sont les suivantes :

- Compilation des réglementations juridiques existantes ;
- Réflexion pour définir une grille d'analyse et un référentiel de conditions de mise en place de circuits accessibles aux PMR, impliquant la concertation et la mutualisation des connaissances entre les acteurs et le recueil d'expériences (associations, porteurs de projet, etc.) ;
- Sensibilisation des prestataires touristiques au moyen de réunions de concertation ;
- Sélection de zones favorables pour l'implantation de cet itinéraire ;
- Rédaction d'une étude de faisabilité du projet ;
- Appel d'offres pour réaliser les aménagements du circuit transfrontalier (développé dans le cadre du projet SPW « Natur'accessible ») ;
- Appel d'offres pour l'équipement complémentaire de ce sentier (Budget Loterie Nationale /Fédération des Parcs naturels de Wallonie) ;
- Appel d'offres pour réaliser les équipements du circuit transfrontalier (développé en partenariat avec le PNRA) ;
- Les travaux d'aménagement furent réalisés en 2020, la réception de ceux-ci est prévue en janvier 2021 ;
- Les panneaux pédagogiques sont en cours de réalisation, pose prévue février 2021.

→ Accompagner les professionnels du tourisme pour réduire l'impact de leur activité sur l'environnement et accroître leur compétitivité :

Le PNVH dans le cadre de ce programme a été formé par un expert à l'audit d'éco-gestion des hébergements et sites touristiques.

Il pourra dès lors apporter un accompagnement personnalisé aux professionnels du tourisme qui le souhaiteront dans une démarche de progression pour une gestion plus durable de leur activité.

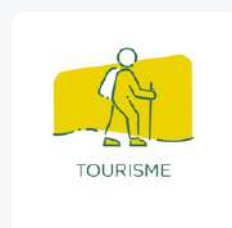
Cet accompagnement sera structuré de manière à le rendre pérenne. Dans ce cadre, la mise sur pieds d'un "club Ecotourisme" a été initiée et rassemble de nombreux acteurs touristiques auxquels est proposée une multitude d'activités en relation avec leur secteur d'activité.



©C. Beaujean

En 2020 , une gamme d'objets (ECOKIT) visant à informer les utilisateurs des structures de l'ensemble des membres du Club Ardenne Ecotourisme a été réalisée par une entreprise.

Elle sera distribuée à ceux-ci dès que la pandémie le permettra.



2. Valorisation touristique de la Forêt du Pays de Chimay

La Forêt du Pays de Chimay est un projet porté par le Parc naturel Viroin-Hermeton depuis 2010. Celui-ci a créé un comité d'accompagnement rassemblant les forces vives du tourisme du territoire : MT, OT, SI, communes... pour valoriser de manière durable, selon les ressources du territoire et les attentes de ses acteurs, la forêt s'étendant sur les 8 communes du sud de l'Entre-Sambre-et-Meuse.

Le PNVH ne pouvant, de par son statut monocommunal de l'époque, prétendre aux financements FEADER du Plan wallon de Développement Rural, les Maisons du Tourisme (celle de la Botte du Hainaut dans un premier temps, celle du Pays des Lacs (MTPL) ensuite) ont également joué un rôle primordial dans ce développement. 2020 a d'ailleurs vu le PNVH remettre, fin septembre, à la MTPL ce rôle de coordination du projet, le financement attribué au Parc pour remplir cette tâche ayant touché à sa fin.



Il va de soi que les actions prévues pour 2020 ont dû être revues et adaptées à la situation difficile.

Outre le rôle de coordinateur général, le Parc naturel, avec ses partenaires, a principalement mené les actions suivantes:

→ Grande Traversée pédestre

Cet itinéraire permanent de grande randonnée existe depuis 2013. Son succès ne se dément pas au fil des ans et les bivouacs qui le jalonnent n'y sont pas étrangers. Répondre aux demandes des touristes qui prévoient d'y randonner, à celles des communes sur lesquelles passe le tracé et se trouvent les bivouacs, à la presse avide d'en parler (surtout en 2020), à d'autres

associations souhaitant développer le bivouac sur leur territoire, suivre les commandes de cartes et de topoguides... est un travail à faire tout au long de l'année.

À côté de celui-ci, des actions spécifiques ont été menées en 2020:

- Collaboration avec l'asbl Les Sentiers de Grande Randonnée (SGR) pour développer une voie sud reliant Forges à Brûly ;
- Accompagner l'OT d'Hastière pour créer un dixième bivouac sur le parcours (ouverture en 2021) ;
- Imaginer et mettre au point avec la MTPL un système de réservation des bivouacs pour s'adapter aux obligations de maintien des distances entre bivouaqueurs ;
- Proposer aux communes souhaitant déplacer leurs bivouacs de nouveaux lieux plus adaptés ;
- Mettre en contact la commune de Viroinval et l'ASBL Gratte pour l'aménagement de bivouacs via le land-art ;
- Participer à un groupe de travail sur la thématique du bivouac en forêt avec le Club Alpin Belge, le Parc naturel des Deux-Ourthes et la Fédération des Parcs naturels de Wallonie.

Le bivouac de la Roche Trouée ne se trouve plus ici. Il a été déplacé 1350m plus loin en suivant le GR en direction d'Olloy-sur-Viroin. Il est donc désormais interdit de passer la nuit ici. Merci de respecter cette règle.



→ Grande Traversée équestre

Suite au succès de la Grande Traversée pédestre, est apparue la volonté de créer un parcours semblable à destination des cavaliers ou des randonneurs accompagnés d'ânes.

Cette nouvelle proposition touristique qui devrait voir le jour en 2021 a nécessité de nombreuses heures de travail en 2020. Les actions menées sont notamment:

- Définition des tracés ;
- Demandes d'autorisation aux communes et au DNF;
- Retour sur le terrain pour trouver des alternatives suite à certains refus ou à la volonté d'allonger le tracé ;
- Établir le listing des contacts utiles pour les cavaliers (centres équestres, vétérinaires, maréchaux ferrants...);
- Contacter l'ensemble des hébergements reconnus et définir les services pouvant être proposés aux cavaliers ;
- Lister tous les points d'intérêt du tracé ;
- Lister tous les points d'attention du tracé et les faire valider par les communes.



©Les Baladânes de l'Hermeton

→ Propositions de séjours

Depuis plusieurs années, chaque mois, en collaboration avec les autres massifs forestiers regroupés au sein des Forêts d'Ardenne, nous proposons un séjour thématique mettant en avant les acteurs touristiques partenaires de la Forêt du Pays de Chimay.

Lorsque la pandémie s'est déclarée et que le confinement a été d'application, ces propositions de séjours ont été stoppées puisqu'il n'était plus permis de faire du tourisme.

Nous avons alors créé 8 propositions d'excursions touristiques (une par commune de la FPC) et les avons promues lorsque celles-ci furent à nouveau autorisées (réseaux sociaux, communiqué de presse, conférence de presse des Forêts d'Ardenne).

Ces excursions rassemblaient activités et services annexes tels que livraison de paniers pique-nique, location et nettoyage de vélo, visites annexes...



→ Mise en réseau

Le succès du développement d'un projet comme la Forêt du Pays de Chimay repose sur l'implication d'une multitude d'acteurs publics et privés.

Ainsi, à côté du comité d'accompagnement, des actions telles que les journées découverte, les visites de nouveaux partenaires, les soirées d'échanges, les soirées d'informations... participent également à cette dynamique.

2020 fut malheureusement nettement plus pauvre de ce point de vue.

- 4 nouveaux opérateurs ont été rencontrés
- 2 comités d'accompagnement FPC ont eu lieu
- 4 réunions intermassif
- 2 comités de suivi PWDR
- Pas de journée découverte
- 8 excursions ont été mises en avant
- 2 séjours thématiques ont été créés



Les Grottes de Neptune, une attraction partenaire de la FPC

→ Événements

La plupart des événements prévus dans le cadre de la FPC ont dû être annulés ou postposés.

Parmi ceux-ci, deux touchent particulièrement le PNVH puisqu'il en est l'organisateur à proprement parlé.

• Le concours photo et vidéo de la FPC

Ce concours prévu en 2020 devait se terminer en apothéose par une soirée de vernissage de l'exposition des meilleures photos et par la projection des meilleures vidéos. Une remise des prix devait avoir lieu dans le cadre de la Fête du Parc naturel.

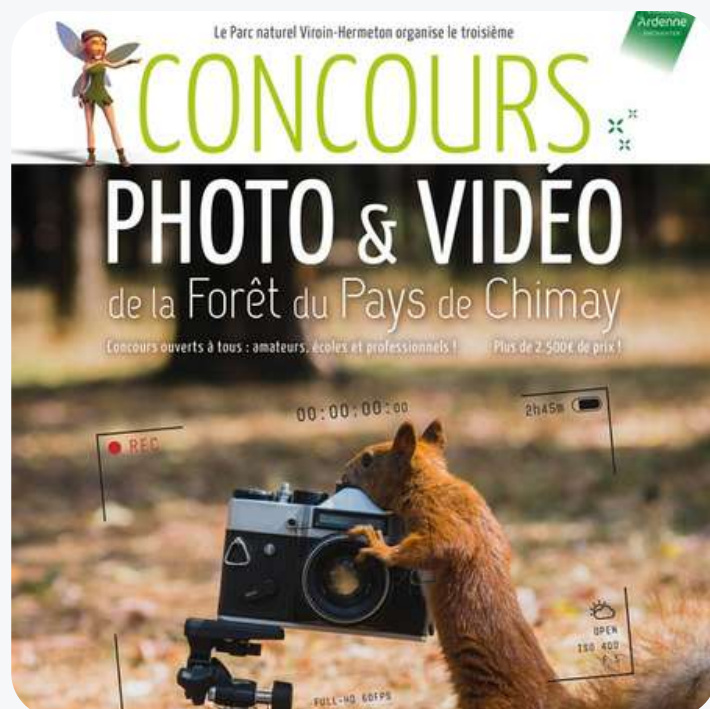
Pour les raisons que l'on sait, le concours, l'expo et la soirée ont été post-posés à 2021.

• La Fête du Parc naturel Viroin-Hermeton

Cet événement phare a bien eu lieu en 2020. Il a cependant pris une forme très différente de celle des années antérieures et, au vu des incertitudes planant sur l'événement jusqu'aux derniers jours et de l'impossibilité de pouvoir accueillir les gens en nombre, il a été décidé de ne pas utiliser le budget FPC alloué à cet événement. Celui-ci le sera en 2021.

Notons toutefois que différentes activités pouvant être étiquetées "Forêt du Pays de Chimay" ont eu lieu: circuits VTT, découverte d'activités touristiques, balade guidée en courant, excursion champignons, grande randonnée...

Plus de détails sur la Fête du Parc dans la partie "axe transversal 1"



→ Promotion générale

Cette partie est plutôt du ressort de la Maison du Tourisme que du Parc naturel.

Citons néanmoins la participation à la conférence de presse des Forêts d'Ardenne (juillet 2020), à la rédaction du communiqué de presse relatif aux excursions en FPC (juillet) ainsi qu'à la tenue de la page Facebook de la FPC.

Un élément important faisant partie de cette promotion générale est la réalisation d'un agenda Nature. Le PN joue un rôle essentiel dans sa conception (prise de contact avec associations, relance, suivi du travail graphique...). La fin de la conception de l'agenda 2020 a eu lieu en début d'année. Il n'y a pas eu de travail préparatif à une édition 2021.

3. Maison de la randonnée

En 2020, une réflexion autour de la création d'une maison de la randonnée sur le territoire du Parc naturel a débuté. Un descriptif du projet a été soumis aux communes.

Ce projet nécessitant un budget important en est cependant toujours au stade de la réflexion.



©SGR

Circuits courts

1. Relocalisation de l'alimentation en Wallonie - Projet CADI

En septembre, la Région wallonne lançait un appel à projets dans l'objectif de soutenir l'émergence, le renforcement et l'animation de dynamiques territoriales contribuant de manière durable à la relocalisation du système alimentaire wallon.

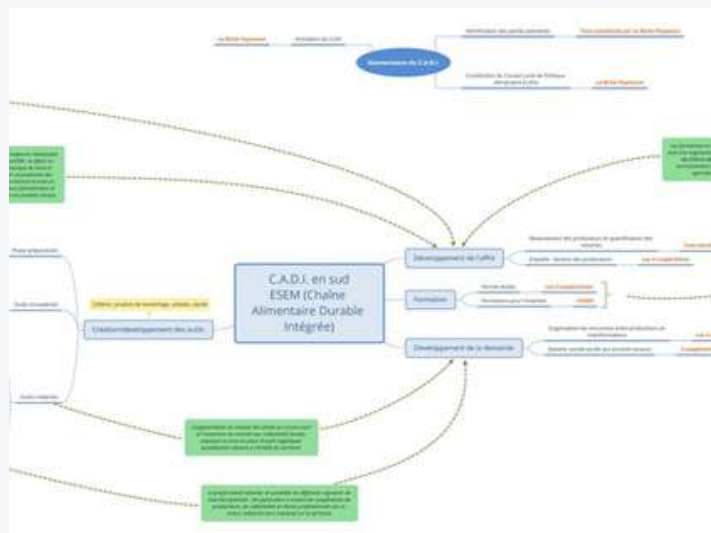
Le Parc naturel, la Fondation Chimay Wartoise et le Bep Essaimage ayant déjà esquissé un projet allant dans ce sens, contact fut pris avec d'autres acteurs du territoire concernés par la thématique.

C'est ainsi que le projet CADI pour "Chaîne alimentaire durable intégrée" a été rédigé avec les coopératives Coop ESEM, la Botte paysanne et la coopérative céréalière de la Botte, mais également avec le CODEF (Centre d'orientation, de développement et de formation).

Le projet consiste à permettre, faciliter, amplifier la rencontre entre producteurs et consommateurs du territoire et donc faire se rencontrer dans les meilleurs conditions l'offre et la demande et tirer celles-ci vers le haut. Par consommateurs, nous entendons ici autant les particuliers que les collectivités ou le secteur HORECA.

Ce projet a été retenu et se verra bénéficier d'un soutien de quelque 300.000€ de 2021 à 2024.

Une personne sera notamment engagée à temps-plein au sein du PN durant trois ans.



Une partie du schéma synthétisant le projet CADI

2. Marché du Terroir et de l'Artisanat de Nîmes

→ 8 ans déjà!

C'est en 2013 que le Parc naturel Viroin-Hermeton s'est lancé dans une nouvelle aventure : la création d'un « Marché du Terroir ».

Ce marché se tient désormais sur la Place Châtillon, avec une fréquence bimensuelle, les 1er et 3e samedis du mois, de 9h à 13h.

Aujourd'hui, les marchés de produits locaux fleurissent un peu partout dans la région, c'est dire si la démarche a pu insuffler un bel exemple et une dynamique intéressante !

→ Comité du marché

En 2019, toute une réflexion sur l'autonomie future du marché a été enclenchée par le PNVH. Plusieurs réunions ont eu lieu et un Comité de réflexion pour l'autonomie du marché a été créé, composé de 6 exposants, 2 citoyens, 2 représentants d'associations actives dans le développement durable et le PNVH.

En 2020, suite à une assemblée générale à laquelle tous les participants étaient invités le 21/01/2020, un nouveau mode de fonctionnement a été proposé avec un « Bureau » composé de 3 artisans du marché, 2 citoyens, l'échevin du commerce et le président du PNVH, dont les rôles sont :

- valider les inscriptions des artisans demandeurs,
- revoir le règlement au besoin,
- décider de la restitution des cautions aux participants en fin d'année.

Les artisans ont voté pour leurs 3 représentants au sein du Bureau.

→ Marché et crise du coronavirus

L'année 2020 n'a pas été facile pour les artisans. Les marchés ont dû être suspendus, suite à la crise sanitaire, du 21/03 au 17/05.

Dès l'annonce de l'autorisation de reprise, le PNVH a organisé gratuitement un marché « extra-ordinaire »,

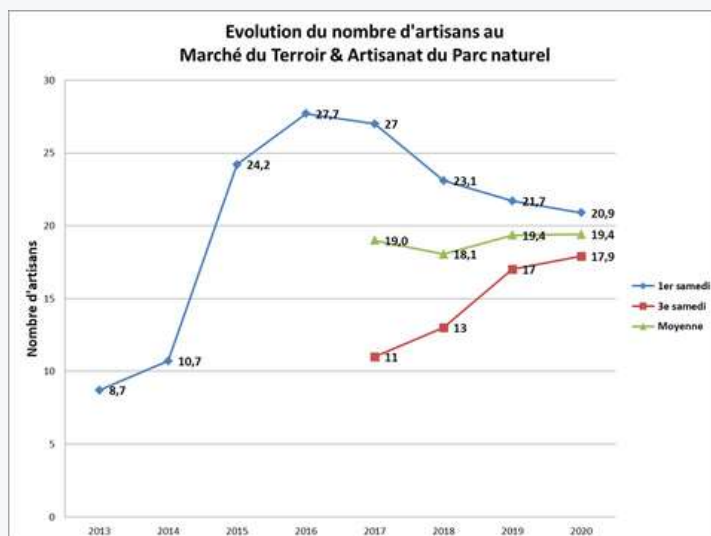
qui n'était pas prévu au calendrier, en soutien aux artisans pour leur permettre de travailler, mais aussi aux consommateurs avides de retrouver cet espace de vente de produits du terroir.

Notons hélas que certains artisans, appartenant au commerce dit « non essentiel », ont été privés de participer à certains marchés.

Malgré ces déboires, le nombre moyen d'artisans participant au marché pour la saison 2020 s'est élevé à 19,3.



©W. Hamelinck



3. Lancement de nouveaux marchés artisanaux

→ Couvin

La commune de Couvin a fait appel au PNVH pour l'appuyer dans la mise en place de deux marchés du terroir sur son territoire (dans les villes de Couvin et de Mariembourg).

Plusieurs réunions ont été organisées.

Malheureusement, avec la crise du coronavirus, les mesures imposées par le gouvernement n'ont pas permis de développer le marché artisanal au sein de la Ville de Couvin.

À Mariembourg, cette initiative n'a pu être lancée qu'en fin d'année. L'automne n'étant pas la saison la plus propice pour lancer un marché, le résultat a été mitigé.

Pour 2021, une nouvelle manière de procéder a été mise en place.

→ Philippeville

La commune de Philippeville a elle aussi souhaité l'appui du PNVH pour mettre en place un marché du terroir sur son territoire à partir de 2021.

Un travail de réflexion a donc été mené avec la Commune en 2020 afin de le mettre en place dès avril 2021, en toute complémentarité aux autres marchés locaux.



4. Création d'un site internet : "Portail des circuits courts"

Le PNVH avait depuis longtemps l'idée de créer un site internet reprenant les différents producteurs qui travaillent en circuit court.

Ce site internet s'est matérialisé via un blog intitulé « Portail des circuits courts », mis en ligne et actualisé : <http://www.circuitscourts.pnvh.be>

Ce portail permet de localiser les producteurs sur une carte, de les trouver par commune (Viroinval, Philippeville, Couvin) ou encore par catégorie de produit.

Enfin, les producteurs en bio sont également recensés dans l'onglet « Producteurs BIO ». De plus, un onglet est également dédié aux marchés du terroir du Parc naturel.

En 2020, la chargée de missions « circuits courts » a contacté et rencontré, dans la mesure du possible (RDV difficiles sur de longues périodes avec la crise sanitaire du coronavirus) de nouveaux producteurs des communes de Viroinval, Philippeville, Couvin pour la rédaction d'une page pour chacun d'eux avec un texte personnalisé et une photo.

5. Journée avec le four à pain de Villers-en-Fagne

La commune de Philippeville a sollicité le PNVH pour organiser une journée « promenade & terroir » sur son territoire, à l'instar de ce qui a déjà été développé sur le territoire de Viroinval par le passé.

Cette activité n'a pu être organisée à cause de la crise sanitaire du coronavirus et a été reportée à 2021.

Agriculture

La décision de scinder les circuits courts et l'agriculture en deux chapitres distincts peut évidemment être sujette à critique tant ces deux thématiques sont liées.

Toutefois, les circuits courts n'étant pas uniquement agricoles et des activités spécifiques pour le monde agricole étant organisées par ailleurs, nous les avons dissociés dans un souci de clarté de l'exposé de nos actions.

Chaque année, en effet, le PNVH propose des activités à destination des agriculteurs. Elles permettent d'une part de les informer sur des sujets d'actualité et d'autre part de les rassembler et d'échanger dans un cadre qui se veut convivial et instructif.

Avec le contexte sanitaire lié au coronavirus, il n'a pas été possible d'organiser de réunion-conférence, ni de journée d'échange en ferme (contexte trop incertain, annulation de la semaine Bio, etc.).

1. Soirée-débat "Nourrir l'humanité, acte deux".

La soirée débat annuelle dédiée à une thématique agricole, d'abord prévue le 1er avril, a pu être organisée le 6 octobre, suite à un assouplissement temporaire des mesures sanitaires.

Cette soirée a été organisée en collaboration avec le Centre Culturel Régional Action-Sud et le Grappe (Groupe de Réflexion et d'Action Pour une Politique Écologique).



Le format a changé par rapport aux années précédentes pour se tourner vers une pièce de théâtre intitulée « Nourrir l'humanité, acte 2 », création collective évolutive au fil de l'actualité sur les réalités du monde agricole. Il s'agit de la suite de la pièce « Nourrir l'Humanité c'est un métier », jouée pour la première fois en Belgique à cette occasion !





Axe 3: Paysages et aménagement du territoire



PAYSAGES &
AMÉNAGEMENT
DU TERRITOIRE

Aménagement du territoire

1. Charte paysagère

Suite à l'élargissement du PNVH aux territoires de 2 nouvelles communes en mai 2019, il a été indispensable de reprendre le travail d'élaboration de la charte paysagère à zéro.

Ainsi, un nouveau travail de collecte de données, sur les 3 communes du PNVH, a été initié afin de rédiger la nouvelle analyse contextuelle : caractéristiques physiques du territoire et début des caractéristiques humaines.

En outre, la Parc a accueilli une stagiaire en 1ère bac de Gembloux, en architecture du paysage, durant 17 jours en été.

Aucune réunion du comité de pilotage n'a malheureusement pu se tenir en 2020.

Par ailleurs, la chargée de missions a participé aux deux réunions semestrielles du Groupe de Travail « Charte paysagère » de la FPNW les 12/03/2020 et 03/09/2020.

En outre, le 12/03/20, la chargée de missions a participé au GT « Rapport d'incidences sur l'Environnement » pour les chartes paysagères, organisé par la FPNW et le travail de rédaction du rapport d'incidences sur l'environnement sur le contenu des chartes paysagères a été réparti entre les chargés de missions « Aménagement du Territoire » des différents parcs naturels wallons.

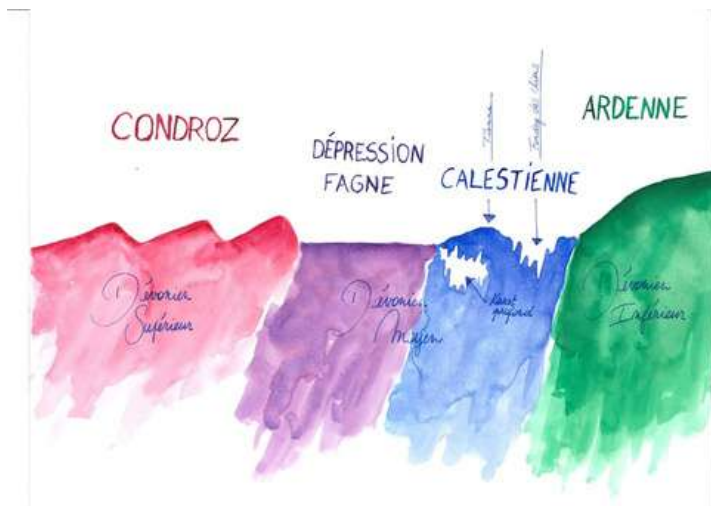


En repérage pour la rédaction de la charte paysagère

2. Sensibilisation à l'aménagement du territoire et aux paysages

➡ Visites de villages "Paysages et Patrimoine 2020"

Créées en 2012, ces visites guidées des villages du Parc naturel ont eu lieu pour la 9e année cet été. Ces visites ont pour objectif de faire découvrir et redécouvrir le territoire du PNVH et de sensibiliser à l'aménagement du territoire et du paysage, en abordant différents points relatifs à ces matières : la géologie, l'occupation du territoire et l'affectation des sols, le relief et l'implantation du village originel, les extensions du village, la biodiversité, le bâti et la mise en œuvre des matériaux, etc. L'organisation du village et les histoires locale et régionale sont bien sûr évoquées.



Les visites guidées de juillet 2020 ont eu un grand succès malgré une communication très réduite (en raison de l'incertitude sanitaire).

Notons qu'en 2020, suite à l'extension du Parc naturel, la commune de Philippeville a souhaité qu'une nouvelle visite guidée « Paysages et patrimoines » soit créée sur son territoire, à Roly. Par contre, la commune de Couvin n'a pas eu ce souhait.

Villages à l'honneur en 2020:

- Nismes, le 3 juillet
- Vierves-sur-Viroin, le 10 juillet
- Treignes, le 17 juillet
- Oignies-en-Thiérache, le 24 juillet
- Roly, le 31 juillet



Visite du village de Nismes

→ Week-end "Paysages"

La commune de Philippeville a demandé au PNVH d'organiser un week-end de randonnée des paysages sur son territoire, à l'instar de ce qui a déjà été organisé sur le territoire de Viroinval.

Suite à la crise sanitaire du coronavirus, cette activité n'a pu être organisée et a été reportée à 2021.

3. Urbanisme

→ Remise d'avis urbanistiques

Des avis sont remis par le Parc naturel sur demande des autorités compétentes (administrations communales, fonctionnaire délégué, Service public de Wallonie) ou d'initiative, dans le cadre d'enquêtes publiques (permis, documents stratégiques et enquêtes publiques).

L'avis du PNVH est sollicité sur différents dossiers ayant trait à l'aménagement du territoire et à l'environnement.

Avec l'élargissement du PNVH opérationnel en 2020, une explosion des demandes d'avis s'est fait sentir. En effet, d'une petite dizaine de dossiers par an, le nombre de demandes a grimpé à 115 en 2020.

- AC Philippeville: 101 demandes - 85 avis rendus
- AC Viroinval: 9 demandes - 9 avis rendus
- Plan d'aménagement forestier: 1 demande - 1 avis
- Fonctionnaire délégué: 4 demandes - 4 avis
- Enquête publique: 1 avis

→ Participation à la CCATM de Viroinval

Au sein du Parc, seule la commune de Viroinval comporte une CCATM sur son territoire. La chargée de missions AT participe à ses réunions.

C'est l'occasion d'y apporter le point de vue du PNVH dans des dossiers qui ne sont pas toujours soumis à l'avis du Parc. C'est également l'occasion de sensibiliser les citoyens qui participent à la CCATM sur différents sujets.

En 2020, avec le contexte sanitaire particulier, celle-ci s'est réunie à 5 reprises : 4/02, 23/06, 15/09, 27/10, 15/12.

4. Gestion d'un SIG

Tenue de la base de données, production de cartes : le Système d'Informations Géographiques est à jour et fonctionnel. Il est régulièrement utilisé pour la remise d'avis urbanistiques.

5. Les arènes du territoire

En vue d'appréhender les enjeux de taille que sont la réduction de l'artificialisation des sols et la maîtrise de l'étalement urbain, le Gouvernement wallon a établi un dense programme d'actions en lien avec sa Déclaration de Politique régionale.

Dans le cadre de ce programme, des Arènes du Territoire ont été mises en place sur l'ensemble de la Wallonie par les huit Maisons de l'urbanisme, accompagnées des SPW Territoire et Développement durable, ainsi que du cabinet du ministre Willy Borsus, en charge de l'Aménagement du territoire.

Objectifs : rassembler, en un lieu de débat, un panel d'acteurs engagés, représentatifs de la diversité du paysage de l'aménagement du territoire afin d'échanger sur les enjeux cardinaux que constituent la réduction de l'artificialisation des sols et de l'étalement urbain à l'horizon 2050.

Le PNVH a participé à ces arènes du territoire: une séance plénière à Jambes le 29/09/2020 et trois séances locales les 20/10, 26/10, 12/11/2020.

Il a fallu mettre en place une méthodologie de travail et une formation à destination des citoyens a été dispensée au sein de chaque projet communal.

Pour Viroinval, la journée de formation s'est déroulée fin 2019, tandis que pour Philippeville, elle a été organisée le 29/02/2020.

Tout au long de l'année 2020, le projet a été élaboré et suivi. Ce projet, initié fin 2019, se clôturera début 2021, le tout en étroite collaboration non seulement avec les administrations communales, mais également avec la Maison de l'Urbanisme de l'Arrondissement de Philippeville.



Réunion d'encadrement du projet PPPW à Philippeville

Patrimoine

1. Encadrement de deux projets "Petit Patrimoine populaire wallon"

Les communes de Philippeville et de Viroinval ont été sélectionnées par l'AWAP pour un projet de participation citoyenne autour de son petit patrimoine populaire wallon.

Elles ont chacune demandé au PNVH de faire partie de l'équipe d'encadrement et du comité de relecture de ce projet-pilote.

Dans un second temps, la commune de Viroinval a également fait appel au Parc naturel afin de compléter cet inventaire pour plusieurs villages moins parcourus par les citoyens ainsi que pour plusieurs éléments recensés par le DNF.

Les villages parcourus dans ce cadre furent : Olloy, Nismes, Treignes et son hameau Matignolles, Mazée et son hameau Najauge.

Les triages parcourus : triage 9 Regniessart, triage 10 à Olloy et triage 5 Noir Spinois à Treignes.

Au total, environ 170 éléments ont été inventoriés et encodés sur la plateforme conçue à cet effet par l'AWaP. Chaque élément a été caractérisé (catégorie, matériaux, dimensions, description...) et a fait l'objet d'une recherche historique (histoire écrite, documents historiques, iconographies, cartes postales).



Monument Maquis des Fauvettes, triage 9 Regniessart



Ancienne publicité « Au Bon Marché », Najauge

2. Organisation d'activités lors des Journées du Patrimoine

À la demande des communes de Philippeville et de Viroinval, le PNVH a organisé deux activités sur le territoire de ces communes, les 12 et 13 septembre 2020 dans le cadre des Journées du Patrimoine, dont le thème était « Patrimoine et nature » :

- le 12/09 : deux visites guidées à Omezée (Philippeville) en collaboration avec la Maison de l'Urbanisme de l'Arrondissement de Philippeville.

Le parcours mettait en valeur les arbres remarquables du village, son église, son château-ferme, ainsi qu'un lieu culturel dédié à l'art pictural et sculptural créé par Jean Morette, personnage incontournable du paysage artistique du sud de l'Entre-Sambre-et-Meuse.



Visite guidée du village d'Omezée

- 13/09 : visite guidée à Nismes, en collaboration avec le Centre Culturel Action Sud.

Le parcours guidé reliait deux sites verts indissociables dans l'histoire de Nismes : d'une part, le parc communal, magnifique écrin de verdure situé derrière le château communal Licot et d'autre part, le Fondry des Chiens, réserve naturelle domaniale reconnue comme site classé et site exceptionnel de Wallonie.

Les inscriptions étaient complètes, elles ont donc rencontré un franc succès ! Un weekend des Journées du Patrimoine réussi, où patrimoine, nature et culture se sont mêlés pour des parcours inédits !



Visites guidées du parc de Nismes et du Fondry des Chiens

Paysages et aménagement
du territoire:

- plus de 125 actions
menées en 2020



Axe transversal 1: Accueil, éducation et sensibilisation du public



EDUCATION &
SENSIBILISATION

Les animations scolaires

Conscientiser les plus jeunes à l'environnement qui les entoure est une mission à laquelle le PNVH accorde une importance particulière comme en atteste d'ailleurs l'engagement d'une nouvelle chargée d'animations à mi-temps au 1er juillet 2020.

Malheureusement, les animations scolaires constituent un secteur de nos activités qui a été, plus encore que d'autres, largement impacté par la pandémie.

La fermeture des écoles, l'interdiction des excursions scolaires, les mesures sanitaires strictes pour pénétrer dans les établissements ont eu pour conséquence une diminution du nombre d'animations.

Toutefois, l'équipe "animation" du Parc n'est pas restée inactive pour autant, que du contraire.

1. Mise à jour du catalogue d'animations pour les écoles primaires

En 2020, l'offre des animations proposées aux écoles primaires a été réduite afin d'aboutir leur contenu. Le choix s'est donc porté sur 5 thèmes proposés en fonction des saisons :

→ La pomme et le jus de pomme : « De la fleur au fruit et... du fruit au jus ! » (automne)

Dans un premier temps, les enfants sont amenés à découvrir à travers des jeux et des questionnements la formation du fruit, la pollinisation, l'histoire des vergers dans notre paysage, l'intérêt des vergers pour la biodiversité...

Ensuite, les enfants prennent une part active au pressage de pommes : nettoyage et découpage, broyage, pressage puis mise en bouteille. Ils réalisent une étiquette personnalisée et repartent avec leur bouteille de jus frais.

Au total, 59 enfants répartis en 8 classes ont bénéficié de cette animation fin octobre.



Pressage de pommes

→ La forêt : « L'arbre qui cache la forêt... la forêt qui cache ses secrets... » (automne/hiver)

L'animation aborde plusieurs thèmes : l'écosystème « forêt » et les services qu'il nous rend, l'arbre et les feuilles (morphologie, croissance, reconnaissance des principales espèces), les animaux (la chaîne alimentaire en forêt, les traces qu'ils nous laissent...), l'usage de la forêt par l'homme...

Parc naturel Viroin-Hermeton

Animations scolaires – écoles primaires 2020-2021

Autonne	Hiver	Printemps	été							
<p>De la fleur au fruit et... Du fruit au jus !</p> <p>Petit pressage de pommes entre amis avec découverte de l'anatomie des fleurs et du mécanisme de pollinisation !</p> <p><i>Anywhere à novembre – en implantation</i></p>	<p>A la découverte des bestioles mal-aimées !</p> <p>Effrayants, dégoûtants, méchants... telle est la réputation injustifiée de nos amis serpents, araignées et autres biléoues. Pourtant si discrets et si importants, il est temps de partir à leur découverte !</p> <p><i>à partir de mars – au PNVH/en implantation</i></p>									
<p>L'arbre qui cache la forêt... La forêt qui cache ses secrets...</p> <p>Alors que les arbres se reposent, partons à la découverte de la forêt, de ses couleurs d'automne, de ses grands habitants et des usages que l'homme en fait !</p> <p><i>Toute l'année – au PNVH/possible en implantation en fonction du CTVL local</i></p>	<p>Nos herbes roussies pleines de vie : les pelouses calcaires !</p> <p>Et si nous remanions le temps pour partir à la découverte des pelouses calcaires qui font la fierté de notre belle région ? Allons découvrir ce qui les rend spéciales et la biodiversité qu'elles abritent !</p> <p><i>à partir de mars – au PNVH/possible en implantation en fonction du CTVL local</i></p>									
<p>Tarifs :</p> <table border="1"> <thead> <tr> <th></th> <th>Pris en implantation</th> <th>Pris au PNVH</th> </tr> </thead> <tbody> <tr> <td>1/2 jour 1 thème</td> <td>3€/enf. Forfait minimum : au moins de 12 enf. 36€</td> <td>2,5€/enf. Forfait minimum : au moins de 12 enf. 30€</td> </tr> <tr> <td>Journée scolaire 1 ou 2 thèmes en fonction</td> <td>6€/enf. Forfait minimum : au moins de 12 enf. 72€</td> <td>5€/enf. Forfait minimum : au moins de 12 enf. 60€</td> </tr> </tbody> </table>		Pris en implantation	Pris au PNVH	1/2 jour 1 thème	3€/enf. Forfait minimum : au moins de 12 enf. 36€	2,5€/enf. Forfait minimum : au moins de 12 enf. 30€	Journée scolaire 1 ou 2 thèmes en fonction	6€/enf. Forfait minimum : au moins de 12 enf. 72€	5€/enf. Forfait minimum : au moins de 12 enf. 60€	<p>20 000 lieues sous la mare... ou la rivière !</p> <p>C'est quoi une mare/une rivière ? D'où vient-elle ? À quoi sert-elle ? Qui y vit et comment se sent-ils adaptés à la vie aquatique ? Partons à la découverte du petit peuple des profondeurs...</p> <p><i>à partir de mars – à Vervins/possible en implantation en fonction du CTVL local</i></p>
	Pris en implantation	Pris au PNVH								
1/2 jour 1 thème	3€/enf. Forfait minimum : au moins de 12 enf. 36€	2,5€/enf. Forfait minimum : au moins de 12 enf. 30€								
Journée scolaire 1 ou 2 thèmes en fonction	6€/enf. Forfait minimum : au moins de 12 enf. 72€	5€/enf. Forfait minimum : au moins de 12 enf. 60€								

Expérimenter, découvrir, jouer... Tout un monde à explorer !

Infos et réservations :
 elise.glaude@pnvh.be
 060/39-17-90 (lu - ve, 9h - 16h)

Wallonie environnement SPW

Parc naturel VIROIN-HERMETON

Cette animation a fait l'objet de plusieurs demandes, mais certaines ont été annulées par les écoles suite aux difficultés liées à la crise sanitaire.

Elle a toutefois été réalisée en novembre avec les 15 élèves de l'école fondamentale communale n°2 de l'entité de Philippeville, implantation de Sautour.

Les animations « secondaires » et « primaires » printemps/été auront lieu à partir de mars 2021, mais le travail sur le contenu a déjà été amorcé en 2020.

Après chaque animation réalisée, un résumé illustré a été partagé sur les réseaux sociaux afin de communiquer sur les actions du Parc.

→ Les bestioles mal-aimées : « À la découverte des bestioles mal-aimées » (printemps/été)

→ L'eau / les mares / les rivières : « 20.000 lieues sous la mare... ou la rivière ! » (printemps/été)

2. Création d'une offre d'animations pour les écoles secondaires (1er degré)

→ « À la découverte des régions naturelles du territoire et des écosystèmes associés »

→ « À la découverte de l'écosystème rivière »



Animation "Forêt" pour les primaires de Sautour

Parc naturel Viroin-Hermeton

ANIMATIONS SCOLAIRES 2020-2021, ÉCOLES SECONDAIRES

1er DEGRÉ

A LA DÉCOUVERTE DES RÉGIONS NATURELLES DU TERRITOIRE ET DES ÉCOSYSTÈMES ASSOCIÉS.

Le territoire de votre Parc naturel est connu pour la richesse biologique exceptionnelle qui l'habite. Cela repose sur la coexistence à une échelle spatiale réduite de 4 régions naturelles aux caractéristiques propres. D'où viennent ces différences ? Quelles en sont leurs conséquences sur le milieu ? Parcourez un transect à travers deux de ces zones environnantes et répondez à ces questions par l'observation et l'expérimentation.

Possible toute l'année, préférable de mars à septembre 2021 (période de végétation) : activité de terrain, moyen de locomotion nécessaire.



A LA DÉCOUVERTE DE L'ÉCOSYSTÈME RIVIÈRE.

Sur le Parc naturel, ruisseaux et rivières abondent, marquant les paysages de leur présence. Préserver ces milieux menacés revêt d'une importance capitale. Partons à leur découverte, de la faune et la flore qu'ils hébergent aux impacts de l'Homme sur leurs composantes. Par la réalisation d'un calcul d'indice de Biodiversité potentielle (IBP) et l'analyse de la qualité chimique et physique de l'eau en observant et expérimentant, explorons les rivières en vue de mieux les préserver...

De mars à septembre 2021 - activité de terrain, moyen de locomotion nécessaire.



TARIFS :
1 journée, 1 thème : 6€/étudiant, forfait minimum de 72€

Infos et réservations :
elise.glaude@pnvh.be
060/39-17-90 (lu - ve, 9h - 16h)

Wallonie environnement SPW

Parc naturel VIROIN-HERMETON



Les stages

Deux semaines de stage ont été réalisées à Nismes, en été, sur le thème « Bricoles, bestioles et récoltes » pour des enfants de 6 à 12 ans.

Les enfants ont pris part à une « mission » proposée par le Parc : explorer une zone reculée du territoire pour en découvrir tous ses mystères.

Au programme :

- ➡ chasse au trésor et course d'orientation.
- ➡ construction d'une cabane et décoration du camp des aventuriers.
- ➡ introduction aux plantes sauvages comestibles : reconnaissance, récolte, herbier et réalisation de recettes (pain aux herbes, pesto de plantes sauvages...).
- ➡ découverte des insectes : récolte, observation, identification et classification...

Au cours de la semaine, les enfants ont pu compléter un carnet : écrire ou dessiner leurs découvertes, coller des photos de leurs aventures ou des fruits de leurs récoltes...

Chaque après-midi, une collation composée de fruits ou légumes locaux et de saison était proposée.

Après chaque jour de stage, un résumé illustré a été partagé sur les réseaux sociaux afin de communiquer sur les actions du Parc (en accord avec la volonté des parents de diffuser ou non la photo de leur(s) enfant(s)).



 **Parc naturel Viroin-Hermeton** 

Stage d'été
"Bricoles, bestioles et récoltes"

Apprentissages et jeux en extérieur – construction de cabanes – cuisine sauvage
 – bricolages et chantiers nature – orientation ...



Expérimenter, découvrir, jouer...
 Tout un monde à explorer !

Pour les enfants de **6 à 12 ans** – places limitées !

Du lundi 3 au vendredi 7 Août 2020
 De 9h à 16h
 garderie dès 8h30 et jusqu'à 16h30
 Prix : 65€, 60€ pour le 2e enf./famille

Infos et réservations :
 tom.baudoux @pnvh.be
 +32 471 86 28 40 (lu - Ve, 9h - 16h00)

- 2 semaines
- 20 places dispos
- 23 participants
- du 3 au 7 août et du 10 au 14 août



Les publications

1. Le Journal des habitants du Parc naturel

Ce journal de 12 pages paraît deux fois par an.

En 2020, il est sorti au mois de juillet et au mois de décembre. Il est distribué en toutes-boîtes sur les 3 communes du territoire.

Notons que le numéro du mois de décembre était entièrement consacré à la thématique de l'extension du territoire du PN.



2. Les fiches rando dans les différentes zones naturelles du territoire

Pas moins de 4 zones naturelles se succèdent sur le territoire du Parc selon un axe Nord-Sud, chacune d'elles présentant des caractéristiques propres en termes de nature du sol, relief, flore, faune et paysages.

Le PNVH a voulu mettre ces caractéristiques en évidence et les vulgariser.

Un circuit de promenade dans chacune de ces zones (le Condroz, la Fagne, la Calestienne et l'Ardenne) a été défini et des points d'intérêt y ont été associés.

Chacun de ces circuits a fait l'objet d'un dépliant trilingue invitant à la découverte.

Un dépliant similaire a été réalisé sur le village de Franchimont.

Ces dépliants seront disponibles début 2021.

3. Les panneaux didactiques

Plusieurs panneaux didactiques ont été réalisés en 2020 afin de faire connaître le territoire et les projets qui y sont menés.

Nous avons déjà mentionné le panneau placé à la bergerie Rolinvaux. D'autres panneaux ont été placés sur des sites de grand intérêt biologiques (SGIB) comme le Tienne Delvaux et la réserve de Spineux.

4. Les réseaux sociaux

Un gros travail a été réalisé sur la page Facebook du Parc naturel afin de la rendre plus dynamique et de mieux faire connaître les projets menés.

204 publications y ont été postées.

2100 personnes y sont abonnées.

5. Le site internet

Notre site internet continue lui aussi à être régulièrement alimenté en articles rédigés par les chargés de mission.

En 2020, une réflexion a été entamée pour que le site soit remodelé afin de faciliter la recherche d'informations pour le visiteur et de coller avec les standards actuels.

Les événements

Au risque de nous répéter, voilà encore un pan de nos activités qui fut particulièrement touché par la crise sanitaire en 2020.

Toutefois, nous avons eu la chance que la Fête du Parc naturel et les soirées "brame" passent "entre les gouttes".

Le report du concours photo et vidéo a déjà été relaté plus haut, tandis que notre participation à des événements organisés par des associations partenaires fut réduite à sa plus simple expression.

Autres événements ayant pu avoir lieu: les visites de villages. Celles-ci sont décrites dans l'axe 3 "Paysages et aménagement du territoire".

1. La Fête du Parc naturel

Fête du Parc naturel
17-18 octobre 9h-18h
 Philippeville
 Nismes
 Mariembourg
 + 2 activités en soirée
 Infos: www.pnvh.be
 Contact: +32 (0)60 39 17 90 - secretariat@pnvh.be

Une fois qu'il fut clair que la Fête du Parc ne pourrait avoir lieu selon son format habituel (grand chapiteau, bar, espace restaurant, accueil de plusieurs milliers de visiteurs...), l'équipe du Parc a remanié complètement sa forme et son contenu.

Il fut décidé d'implanter le stand du PNVH et ceux de ses partenaires sur les marchés de Nismes, Philippeville et Mariembourg et de proposer, à partir de là dans la mesure du possible, une multitude d'excursions guidées en petits groupes selon des thématiques et sous des formes variées. La Fête du Parc naturel se transformait en festival!

Malheureusement, quelques jours avant l'événement, la Ville de Philippeville a décidé d'annuler, pour cause sanitaire, toutes les animations relatives à la Fête du Parc sur son territoire. Ainsi des activités qui avaient demandé une longue préparation telles que deux circuits vélo, l'un sur la thématique des énergies renouvelables, l'autre sur les carrières ainsi que les visites guidées des villages de Fagnolle et Roly n'ont pu avoir lieu.

Le programme

À circonstances particulières, Fête du Parc naturel exceptionnelle!
 Cette année, pas de chapiteau, pas de grand rassemblement mais une multitude d'activités variées et attractives. La Fête du Parc naturel se transforme en festival!

En continu

Stands ludiques, éducatifs et informatifs sur les marchés de Nismes (17/09), de Philippeville (17/09) et de Mariembourg (18/10) de 9h à 18h.

Animations « sales bêtes », démonstration de pressage de pommes et de pasteurisation du jus, animations zéro déchet, atelier de vannerie : faire soi-même une mangeoire pour oiseaux, atelier « le fusain : de l'arbre au dessin », exposition du Département Nature et Forêt, informations sur les activités du Parc naturel, Guichet de l'énergie, stands de la Forêt du Pays de Chimay et de la Maison du Tourisme Pays des Lacs... et présence de nombreux artisans.



Et un programme dense de visites, balades, excursions, ateliers...
 Nombre de places limitées, réservations vivement conseillées

Patrimoine / Aménagement du territoire

- **Visite des souterrains de Philippeville** - Sam 17/10 à 10h et 13h30 - RV : Office du tourisme de Philippeville (Place d'Armes) - 3€/enf. & 5€/ad. - Infos & réservation : contact@tourismephilippeville.be - +32(0)7166 23 00
- **Visite de la Maison des Baillis de Nismes** - Sam 17/10 à 13h - Durée : 45' - Gratuit
- **Visite guidée du village de Fagnolle** - Dim 18/10 à 13h - Durée : 1h - 1€/enf. & 2€/ad.
- **Visite guidée du village de Roly et alentours** - Dim 18/10 à 14h30 - Durée : 2h - 2h30 - 1€/enf. & 2€/ad.

Nature & Biodiversité

- **Ciné-débat au Ciné Chaplin de Nismes** - projection du film « Marche avec les loups » - présentation du Plan loup en Wallonie, questions-réponses - Ven 16/10 à 19h15 - Infos et réservation : +32(0)468/38.46.97 - info@cine-chaplin.be
- **Nouvelle lune: soirée de conte et balade nature en forêt** - Avec Amande Art - Ven 16/10 à 20h - Durée : 2h - Lieu: Pesche - 3€/enf. & 5€/ad.
- **Le Mont des Sens** : un sentier ludique de découverte de la nature à travers les 5 sens - Sam 17 & Dim 18/10 de 9h30 à 17h30 - Visite libre - Distance : 1,5km - Lieu : Grottes de Neptune, rue de l'Adujoir à Petigny - Infos & réservation : info@grottesdeptune.be - +32(0)60/3139 54
- **Balade guidée à la découverte des arbres remarquables de Nismes** - Sam 17/10 à 10h - Durée : 1h - RV : marché de Nismes - Gratuit



► **Excursions champignons** - Sam 17/10 à 14h à Nismes & Dim 18/10 à 10h à Couvin - Durée : 2h - 5€/pers.

► **Visite du verger conservatoire Sous Saint-Roch** - Sam 17/10 à 14h à Nismes - Durée : 2h - Gratuit - Infos & réservations : viroinv@skynet.be - +32(0)476/75.25.37

► **Balade guidée : « Homme et Rivières »** - découverte du patrimoine naturel du domaine Saint-Roch en partenariat avec le Contrat Rivière Haute-Meuse - Sam 17/10 à 14h30 - Durée : +2h - 1€/enf & 2€/ad.

► **Balade guidée : « À la découverte du castor »** - en partenariat avec le Contrat Rivière Haute-Meuse et la Ville de Philippeville - Dim 18/10 à 14h30 - Villers-en-Fagne - Durée : +2h - 1€/enf & 2€/ad.

► **Balade croquis avec Isapi** - Pour apprendre les bases du dessin et de l'observation naturaliste - Dim 18/10 à 9h - Domaine Saint-Roch (Couvin) - Durée : +3h - 5€/pers.

► **Circuit vélo à la découverte des carrières de Philippeville** - Dim 18/10 à 9h - Durée : +3h30 - RV : gare de Philippeville - 3€/pers.

► **Le sentier géologique de l'Eau Noire et du Viroin** : promenade guidée par M. Engels - Dim 18/10 à 14h - Durée : +3h - RV : Grottes de Neptune, rue de l'Adujoir à Petigny - 2€/pers.

► **Visite guidée de la réserve naturelle du Tombeau de Franchimont** - Dim 18/10 à 16h30 - Durée : 1h45 - 1€/enf. & 2€/ad.

Tourisme, rando, sport nature

► **La Grande Traversée VTT** : circuit VTT orienté famille et découverte touristique de **Philippeville** (+ dégustation produits de terroir) - Sam 17/10 à 9h - Durée : +3h30 - environ 25km - RV : marché de Philippeville - 4€/enf. & 6€/ad.

► **Grande randonnée** avec les Sentiers de Grande Randonnée ASBL - **l'échappée en Calesienne** - Sam 17/10 - 9h15-16h30 - Environ 20 km - RV à Nismes - Gratuit - Infos & réservation : marc.sulvoye@gmail.com - +32(0)496/65.13.17

► **Randonnée** avec les Sentiers de Grande Randonnée ASBL : **Samart et environs** - Sam 17/10 à 13h30 - +10 km - Gratuit - Infos & réservation : marc.sulvoye@gmail.com - +32(0)496/65.13.17

► **La Grande Traversée VTT** : circuit VTT orienté famille et découverte touristique de **Viroinv** (+ dégustation produits de terroir) - Sam 17/10 à 14h30 - Durée : +3h30 - environ 25km - RV : marché de Nismes - 4€/enf. & 6€/ad.

► **Trail** à la découverte des paysages **autour de Nismes** - Sam 17/10 à 16h30 - Durée : +1h30 pour 12 km - RV : marché de Nismes - 2€/pers.

► **La Grande Traversée VTT** : circuit VTT orienté famille et découverte touristique de **Couvin** (+ dégustation produits de terroir) - Dim 18/10 à 9h - Durée : +3h30 - environ 25km - RV : marché de Mariembourg - 4€/enf. & 6€/ad.

► **Grande randonnée** avec les Sentiers de Grande Randonnée ASBL - **l'échappée ardennaise** - Dim 18/10 - 9h15-16h30 - Environ 23 km - Lieu : Couvin - Gratuit - Infos & réservation : marc.sulvoye@gmail.com - +32(0)496/65.13.17

► **Randonnée** avec les Sentiers de Grande Randonnée ASBL : **Brûly-de-Pesche et environs** - Dim 18/10 à 13h30 - 9 km - Gratuit - Infos & réservation : marc.sulvoye@gmail.com - +32(0)496/65.13.17

► **Trail** à la découverte de la **forêt couvinoise** - Dim 18/10 à 16h30 - Durée : +1h30 pour 12 km - Lieu : Couvin - 2€/pers.

Ateliers & démonstrations « Transition »

► **Atelier vannerie** : faire une mangeoire pour oiseaux en osier et repartir avec - Sam 17/10 à Philippeville et Dim 18/10 à Mariembourg - accessible en continu de 9h à 18h

► **Démonstration de pressage de pommes et pasteurisation du jus** - Sam 17/10 à Philippeville & Dim 18/10 à Mariembourg - de 9h à 18h

► **Démonstration de lactofermentation** : comment faire sa choucroute soi-même ? - Sam 17/10 à 13h30 - marché de Nismes - Gratuit

► **Ateliers savon** : comment préparer ses produits soi-même ? - Sam 17/10 à 10h à Philippeville & à 15h à Nismes - Dim 18/10 à 10h à Mariembourg - Activité pour adultes - Durée : 1h30-2h - 15€/pers.

► **La culture fruitière dans un petit jardin** - Dim 18/10 à 10h à Olloy-sur-Viroin - Durée : 2h - Gratuit - Infos & réservations : viroinv@skynet.be - +32(0)476/75.25.37

Énergie

► **Circuit vélo + train à vapeur à la découverte des énergies renouvelables du territoire** - Sam 17/10 à 8h30 - Durée : +6h30 - RV à la gare de Treignes - 5€/enf. & 8€/ad. +10€ si location vélo électrique - Emportez votre pique-nique, une boisson vous sera offerte.



Pour tous les ateliers, visites, balades, excursions, le nombre de places étant strictement limité, la réservation est vivement conseillée, voire indispensable.

Infos & Réservations auprès du Parc naturel Viroin-Hermeton (sauf si mention différente dans le programme) : +32 (0)60 39 17 90 - secretariat@pnvh.be - www.pnhv.be
Iban : BE05 7320 2198 2675



N'oubliez pas votre masque 😊

Néanmoins, de nombreuses activités ont pu avoir lieu sur les deux autres communes.

Les deux activités du vendredi soir ont fait "salle comble":

→ Ciné-débat sur la thématique du retour du loup.

Organisée en collaboration avec le Ciné-Chaplin de Nismes, le programme proposé de la soirée était le suivant :

- présentation du Parc naturel et de son rôle potentiel dans la thématique ;
- présentation du « Plan loup » wallon par Violaine Fichet (DEMNA), corédactrice du plan loup et coordinatrice du réseau ;
- projection du film « Marche avec les loups » de Jean-Michel Bertrand ;
- séance de questions, réponses et réactions.

Malheureusement, Madame Fichet a, en dernière minute, préféré ne pas participer à la soirée pour raison sanitaire. C'est donc l'équipe du PN qui a présenté le Plan loup wallon au pied levé.

55 personnes étaient présentes.

→ Nouvelle lune: soirée de conte et balade nature en forêt

Cette soirée se déroulant entièrement à l'extérieur n'a pas rebuté les participants puisque toutes les places disponibles sont bien vite parties et de nombreuses personnes ont dû être refusées.

Se déroulant à Pesche sur la commune de Couvin, cette soirée combinait conte régional autour du feu et petite balade guidée à la découverte de la nature la nuit.

Nombre de participants: 21

Le samedi, le quartier général de la Fête du Parc était installé à Nismes, dans le cadre du marché de terroir. Tandis que le dimanche, il se trouvait sur le marché de Mariembourg.

Malgré une panoplie d'animations à faire sur place (zéro déchet: fabrication de tawashis, réalisation d'un porte-savon en bois - animations sales bêtes, démonstration de lactofermentation, initiation à la vannerie, démonstration de pressage de pommes...), le succès ne fut pas au rendez-vous, ni pour le stand du Parc naturel, ni pour ceux de ses partenaires, ni pour les exposants du marché. Les annonces, la veille, du comité national de sécurité quant aux nouvelles mesures pour lutter contre le coronavirus, ne sont certainement pas étrangères à cela.

Les excursions et balades guidées, quant à elles, ont très bien fonctionné:

- ➡ Randonnées guidées par les SGR (3) : 50 participants
- ➡ Excursion champignons: 22 participants (complet)
- ➡ Découverte des paysages de la Calesienne et de la forêt couvinoise en courant: 12 participants
- ➡ Visite du verger conservatoire Sous Saint-Roch: 12 participants
- ➡ Balade guidée à la découverte des arbres remarquables du parc de Nismes: 15 participants
- ➡ Balade guidée Hommes et rivières au domaine Saint-Roch à Couvin : 15 participants
- ➡ Balade croquis : 3 participants
- ➡ Sentier géologique de l'Eau Noire et du Viroin : 15 participants
- ➡ Grande Traversée VTT (2) : 24 participants
- ➡ La culture fruitière dans un petit jardin : 15 participants



2. Les soirées "brame du cerf"

Deux soirées thématiques consacrées au cerf ont été organisées les 25 septembre et 2 octobre 2020.

Cette année, les soirées ont été le résultat d'une collaboration entre le Festival du film Nature de Namur, le Ciné Chaplin et le Parc naturel.

5 courts métrages consacrés au cerf ont été projetés en introduction, suivis par une présentation sur le cerf, son mode de vie, ses populations...

Nous sommes ensuite allés écouter le brame en forêt. Afin de garantir un confort d'écoute à tout le monde et en cohérence avec les mesures covid, les inscriptions étaient limitées à 15 personnes par soirée. Les deux soirées étaient complètes.

Nombre de participants: 30

Autres

1. Semaine de la propreté : Organisation d'un chantier d'assainissement.

Suite au succès de l'opération d'assainissement d'un ancien dépôt d'immondices dans une ardoisière en 2019, un nouveau chantier d'assainissement d'un chantier similaire était prévu en 2020 au Mesnil.

Cette opération était prévue avec la Maison des Jeunes de Viroinval qui aurait ramassé les déchets le long de la route entre Oignies et Le Mesnil avant de nous rejoindre dans l'assainissement de cet ancien dépôt du Mesnil.

La semaine de la propreté a été annulée suite au covid et cette opération est donc reportée à 2021.



Le chantier qui aurait dû nous occuper en 2020 et qui nous attend en 2021

2. Projets pédagogiques en collaboration avec les écoles du territoire

Dans le cadre de ses missions de valorisation du patrimoine, le Parc naturel peut être spontanément sollicité par les écoles de son territoire en vue d'accompagner des classes dans la réalisation de projets pédagogiques centrés autour de la Nature et du Patrimoine.

En 2020, le Parc Naturel a accompagné la réalisation/la réflexion autour de deux projets portés par une école de son territoire :

→ **Projet « Chemin au Naturel » - Tous à pied – École de Vervies :**

Initié en 2019, ce projet a permis aux enfants de l'école d'aménager les abords d'un sentier situé à proximité de leur école et par-là, d'en apprendre plus sur la biodiversité « ordinaire » qui les entoure et sur la manière de lui venir en aide :

- 2 Classes sensibilisées – 35 enfants ;
- 5 animations thématiques réalisées avec les enfants ;
- 50 m de haie plantée ;
- 8 arbustes « petits fruits » et 2 pruniers haute tige plantés ;
- 1 prairie fleurie de 25m carrés semée ;
- 1 hôtel à insectes construit avec les enfants ;
- Divers petits aménagements construits et/ou placés (2 nichoirs à mésanges bleues, 1 perchoir à rapaces, 1 tas de bois mort, 1 pierrier...).

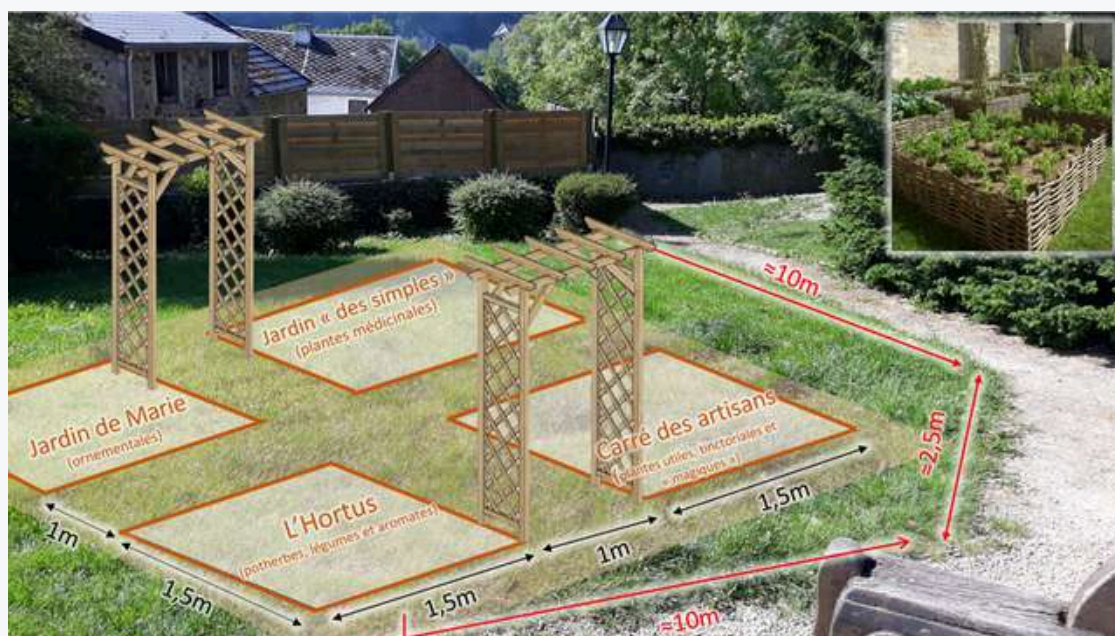
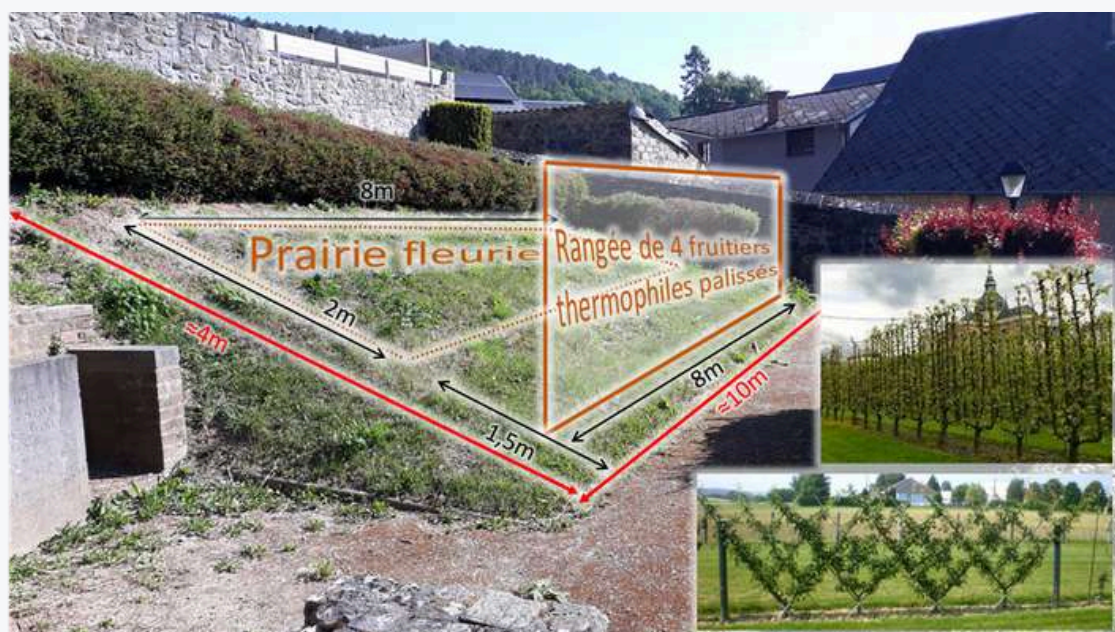


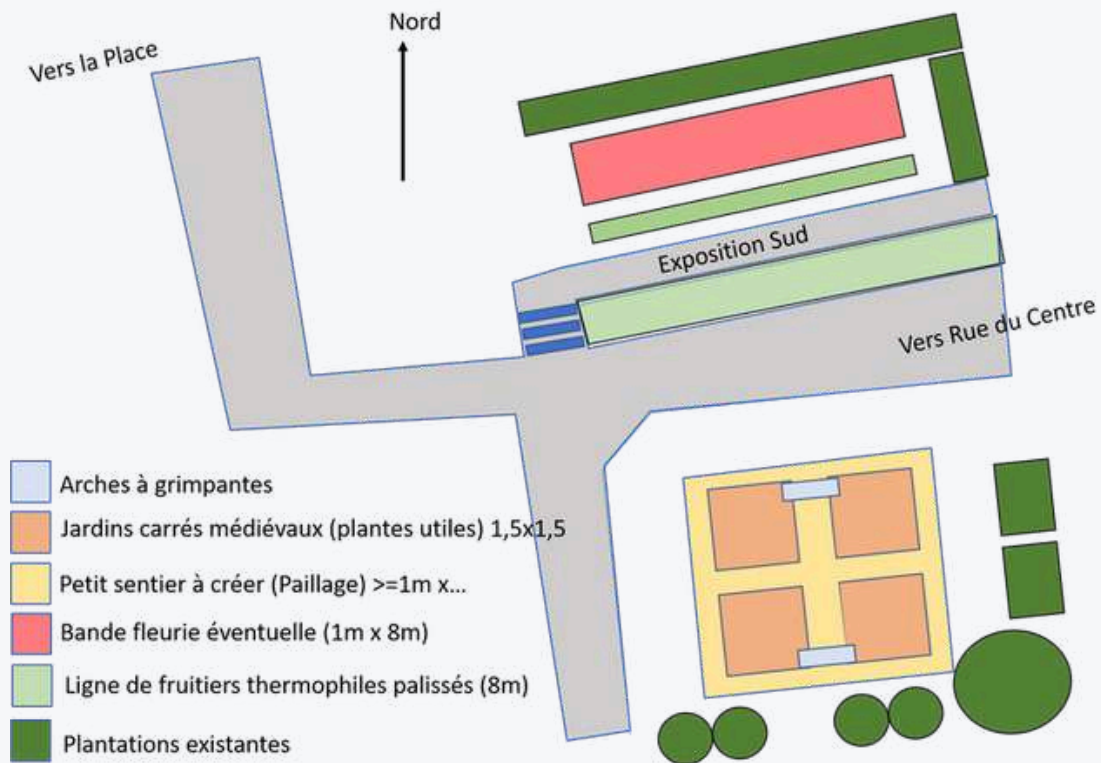
→ Conception d'un jardinet médiéval:

A la suite d'une demande émanant de l'école de Vierves de pouvoir disposer d'un espace jardin comme support pédagogique, le Parc naturel Viroin-Hermeton a déposé, en accord avec la commune, un projet "Semaine de l'Arbre communale" visant la conception d'un jardinet médiéval dans le Parc de Vierves, au pied du château. Ce projet sera concrétisé en 2021 et a été défini selon les caractéristiques suivantes:

- 4 zones de cultures thématiques de 2.25m² ;
- 4 poiriers cultivés « en palissage » ;
- 1 prairie fleurie de 16m² ;
- 1 panneau didactique « jardin médiéval » à concevoir avec les enfants ;
- 2.900€ de budget mobilisé (2.500€ SDA – 400€ budget communal)

Plans d'aménagement





3. Conception et réalisation d'une malle pédagogique "bestioles mal-aimées"

Une malle pédagogique sur le thème des « bestioles mal-aimées » a été développée au cours de l'année.

La malle se concentre sur trois « bestioles » (groupe d'espèces) en particulier : les serpents, les araignées et les guêpes.

Pour chacune de celles-ci, la malle vise à déconstruire les stéréotypes qui leur donnent une mauvaise image en présentant des traits particuliers de leur biologie, leurs rôles dans l'écosystème ou les services qu'elles nous rendent.

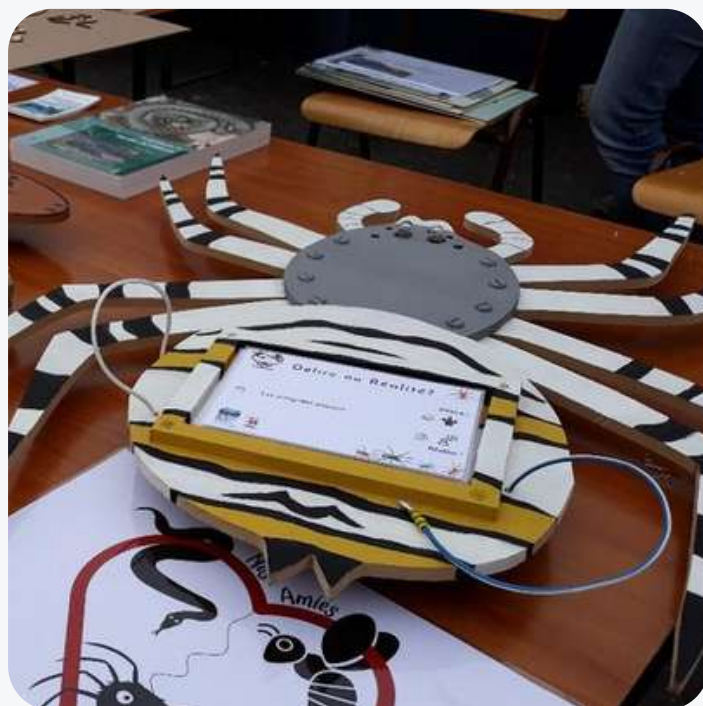
Un programme d'animations et du matériel pédagogique ont été élaborés afin de proposer une approche « sur mesure » : les professeurs peuvent choisir la ou les « bestioles » à aborder en classe, les activités peuvent être adaptées à différents âges...

Le matériel pédagogique créé comprend de nombreux supports :

- des jeux en bois : puzzles pour découvrir l'anatomie des espèces, jeu électro « délire ou réalité » pour déconstruire les stéréotypes, structure en bois pour apprendre à tisser une toile comme une araignée orbitale.



- des moulages de nos trois espèces de serpents pour décrire comment distinguer nos espèces et proposer une première approche sur la peur des serpents.
- des plateaux de jeux sous forme de bâches pour aborder des thèmes tels que : l'origine de nos peurs, les sens, le cycle de vie, le régime alimentaire...
- un carnet à destination de l'élève qui résume certains apprentissages et comprend des activités à réaliser pour continuer l'activité. Un correctif sera fourni au professeur.
- des roll-ups présentant chaque bestiole « mal-aimée » qui pourront notamment servir de supports photographiques lors des animations.



La malle pourra être amendée en cours d'année en fonction de la demande et des besoins de l'animation.

Plusieurs éléments pédagogiques ont fait l'objet d'une présentation sur le stand « animation » de la Fête du Parc 2020.

4. Animations énergie

Une réflexion a été lancée concernant la mise en place d'une animation « énergie » à destination des écoles primaires et secondaires (premier degré) du territoire Forsud (Couvin, Viroinval, Chimay, Froidchapelle, Momignies et Sivry-Rance) et de Philippeville.

Cette animation visera à sensibiliser les plus jeunes à des sujets tels que la consommation énergétique, l'impact de celle-ci sur notre environnement, à l'utilisation rationnelle de l'énergie...

Cette activité abordera également de façon pratique l'efficacité énergétique des bâtiments en réalisant, avec les animés, un audit énergétique simplifié de leur école.

5. Été solidaire

En août, une action de sensibilisation sur le thème des insectes (notamment les abeilles) a été réalisée avec des étudiants participant au projet Été solidaire à Philippeville.

Une matinée a été consacrée à la découverte des insectes en différents milieux. Une autre demi-journée a permis la réalisation d'un hôtel à insectes ensuite disposé au cimetière de Samart.



Axe transversal 2 : Innovation et expérimentation



1. Projet « infrastructures vertes » en milieu anthropisé

Suite à l'extension du Parc naturel sur Couvin et Philippeville, de grands espaces urbanisés/ anthropisés (villes et zonings) sont venus s'ajouter aux milieux qui composaient le territoire du Parc. L'intégration des espaces urbains/industriels au sein des réseaux écologiques revêt une importance capitale, à tel point que l'Europe, au travers de sa stratégie « Green Infrastructure », en ait fait une de ses priorités.

Dès 2019, le Parc naturel a donc pris l'initiative de travailler au développement d'un réseau d'infrastructures vertes urbaines en initiant divers projets pilotes sur son territoire.

Dans cette même optique, 2020 fut consacrée :

→ à la conception de murs végétalisés pilotes sur le site éco-pédagogique de la bergerie Rolinvaux à Olloy-sur-Viroin :

- 15m² de façade ont été végétalisés ;
- Test de 3 dispositifs pilotes différents (Living walls – 2 expositions et 2 cortèges de fleurs indigènes testés ; Green façades – 1 cortège de lianes indigènes testé) ;

- Irrigation à faible volume via récupération d'eau de pluie

→ au suivi par photographie de l'infrastructure mise en place ;

→ à la publication d'un article Web sur le sujet ;

→ à la rédaction de 3 panneaux de sensibilisation sur la conception de murs végétalisés d'espèces indigènes destinés à l'espaces éco-pédagogique de la bergerie et aux futures incrémentations de cet aménagement sur le territoire du Parc ;

→ à la réflexion autour d'un projet d'aménagements « Nature » sur zoning qui sera mené en 2021 en collaboration avec le BEP sur le bâtiment du Coworking E420 – Zoning de Mariembourg ;

→ à la réflexion autour d'un projet de verdissement urbain qui sera réalisé en 2021 à la demande de la société de logement des habitations de l'Eau Noire.



Évolution du mur nord en 2020

[illegible]

2. Projet Géopark transfrontalier PNVH-PNR des Ardennes

Un projet de reconnaissance des territoires des deux Parcs naturels en tant que Geopark UNESCO est en cours depuis quelques années. Il s'agit d'un objectif de reconnaissance et de valorisation de leurs patrimoines géologiques communs à travers le développement et la mise en réseau d'activités géotouristiques.

Un groupe de travail a donc été constitué en 2019 côté belge pour faire un premier inventaire des géosites du Parc naturel étendu.

Une carte interactive Umap a été réalisée par les personnes actives au sein de ce groupe de travail. En 2020, une première carte de destination reprenant quelques sites d'intérêt géologique a été éditée.

Dans la même veine, dans le cadre d'un partenariat avec un groupe d'étudiants de l'ULB réalisant un Master en Tourisme, un projet de valorisation touristique de géosites leur a été proposé.

3 sites différents leur ont été soumis, un sur chaque commune (la tourbière de Cul-des-Sarts, la carrière de Merlemont, le four à chaux de Treignes). Les étudiants ont opté pour la valorisation touristique du four à chaux de Treignes, récemment restauré. Ils nous ont donc proposé un dossier avec proposition de panneau didactique, de sentier... pour lequel plusieurs réunions en vidéoconférence ont été organisées.

Ce travail a été suivi et encadré en partenariat avec le Bureau Économique Provincial.



Carte de destination.



Les fours à chaux de Treignes



Le Fondry des chiens à Nismes, un géosite particulièrement exceptionnel.

3. Candidature au géochallenge du géoportail de la Wallonie pour la commune de Couvin

En février 2020, le Géoportail de Wallonie lançait la première édition du Géochallenge. Cet appel à projets a pour objectif de faciliter le développement de solutions cartographiques concrètes répondant à des attentes citoyennes et/ou à des besoins de l'administration en valorisant l'information géographique issue du Géoportail de Wallonie.

Dans le cadre de ses veilles permanentes d'appel à projets à destination des communes, le Parc naturel a pu proposer aux entités de son territoire la remise d'une candidature en leur nom.

La Commune de Couvin a répondu favorablement à la proposition et un projet a donc été imaginé de concert par le Parc, l'Office du Tourisme de Couvin et l'échevine compétente en la matière.

« Parc on Map » (nom du projet) devait être une solution de cartographie touristique intégrée, développée à l'échelle du territoire pilote de Couvin et pouvant être étendue à l'ensemble des Parcs naturels de Wallonie. L'objectif était de rassembler l'offre touristique (randonnées, lieux de séjour, restaurants, attractions) ainsi que toutes les informations faisant la spécificité des territoires des Parcs naturels de Wallonie en un seul et même outil facile d'utilisation.

La candidature motivée du projet « Parc on Map » n'a malheureusement pas été retenue à la suite de la sélection.

Les partenaires poursuivront leur recherche d'un autre appel à projets qui pourrait servir au développement de ce beau projet de cartographie intégrée.



4. Candidature à l'appel à projets POLLEC 2020

Dans le cadre des objectifs européens portés par la Convention des maires, le SPW énergie lançait fin 2020 l'appel à projets « POLLEC » 2020.

Cet appel à projets permettait aux communes répondantes d'obtenir une bourse de 50.000€ à investir dans des projets d'amélioration énergétique et/ou d'obtenir les fonds nécessaires à l'engagement d'un « coordinateur énergie » afin de mettre en œuvre le PAED/C communal.

Dans le cadre de ses missions portant sur l'énergie, le Parc naturel a pu appuyer les candidatures de 2 de ses communes constitutives :

- Commune de Viroinval, projet de réseau de chaleur bois à l'administration communale, validé ;
- Philippeville, engagement d'un coordinateur énergie + projet de borne de rechargement « vélos électriques », validés.

À la demande des communes, un appui pourra être apporté par le Parc naturel en 2021 pour la suite du montage de ces projets énergétiques.





Axe transversal 3 : Partenariats et coopération



D'une manière générale, le partenariat est au coeur de la dynamique d'action d'un Parc naturel. Ainsi, la grande majorité des projets menés par le PNVH pourraient être placés dans cette rubrique.

Certains partenariats noués par le Parc sont récurrents. Pensons évidemment aux communes qui composent le territoire, à l'administration régionale, au Parc naturel régional des Ardennes situé juste de l'autre côté de la frontière ou encore, bien entendu, à la Fédération des Parcs naturels wallons. Le CODEF, la Fondation Chimay Wartoise, BEP Essaimage sont également très régulièrement partenaires de nos projets.

D'autres partenariats sont fonction de la thématique. Les organismes touristiques, la Maison de l'Urbanisme, certains acteurs culturels sont, eux, aussi, des partenaires réguliers.

Sans oublier, bien entendu, les bénévoles qui, soit à travers les PCDN, soit à travers des actions ponctuelles, participent à diverses actions de gestion environnementale.

Voici, parmi ces projets où le partenariat est central, quelques exemples.

1. La Forêt du Pays de Chimay

Comme mentionné dans le descriptif du projet en axe 2, le succès de la valorisation touristique de la FPC repose sur l'implication de nombreux acteurs: OT, MT, SI, attractions, hébergements, communes, CGT, autres massifs forestiers...

Ces partenaires sont réunis occasionnellement lors de différents comités d'accompagnement mais sont également pleinement intégrés au développement d'actions concrètes.

2. Ardenne Attractivity - Ardenne Ecotourism

Ce projet INTERREG partage la même philosophie que la FPC, les actions développées en son sein sont d'ailleurs pleinement intégrées dans la valorisation de la FPC.

Les partenaires institutionnels sont néanmoins quelque peu différents puisque le projet est transfrontalier et s'étend sur un territoire plus vaste du côté belge.

L'ADT des Ardennes, Accueil Champêtre, le PNRA et la FTPN sont ici des partenaires essentiels.

3. Les groupes de travail (GT) de la FPNW

La Fédération des Parcs naturels de Wallonie a mis sur pied plusieurs groupes de travail thématiques afin d'échanger les bonnes pratiques comme les mauvaises expériences et de proposer des formations intéressantes.

→ GT verger

La Fédération des parcs naturels coordonne un groupe de travail sur les vergers, entre autre grâce aux actions réalisées dans le cadre de « Diversifruits ». Un webinaire consacré à la plantation a dans ce cadre été suivi par deux employés cette année.

→ GT trame noire

Afin de proposer des solutions au problème de la pollution lumineuse, le Groupe de Travail « trame Noire » continue la réflexion à ce sujet et propose différentes actions à mettre en place aux communes des Parcs naturels.

→ GT communication

Différentes formations sont proposées pour améliorer la communication autour des actions menées par les Parcs naturels.

Un partage d'expériences et d'outils graphiques a également été mis en place via la plateforme Bitrix.

Enfin, une nouvelle charte graphique de la FPNW a vu le jour et est désormais utilisée dans les publications du PN.

→ GT tourisme

La Fédération des parcs naturels a présenté la charte européenne du tourisme durable aux différents chargés de mission tourisme. L'objectif est d'appliquer celle-ci sur le territoire des PN.

Les PN ont également participé à une enquête menée par le professeur Hadelin de Beer afin de déterminer les différentes conceptions du tourisme durable au sein du grand public mais aussi des acteurs institutionnels et de connaître la mesure dans laquelle ces acteurs seraient prêts à participer (notamment financièrement) au développement des espaces naturels protégés.

→ GT animation

Ce GT permet d'échanger les idées d'animation entre les PN et de connaître les supports d'animation disponibles au sein des autres PN.

→ GT Aménagement du territoire

La chargée de missions a participé aux journées d'échanges suivantes :

- 30/04/2020 : Comité d'accompagnement de clôture de la subvention 2019 et d'ouverture de la subvention 2020 des Parcs naturels par le SPW Territoire Logement, Patrimoine, Énergie
- 25/08/2020 : Groupe de travail sur la remise d'avis d'urbanisme & l'organisation des SCATU au sein des parcs naturels wallons,
- 28/09/2020 : participation au webinaire « Rappel de la procédure des permis dans le cadre du CoDT » donné par Annick Burnotte (PNHSFA).
- ANNULE à cause du coronavirus : 9 et 10/11/2020 : 2 journées d'étude dans le Parc naturel régional français des Vosges du nord

→ Réunions des directeurs

Les directeurs des PN se réunissent régulièrement pour échanger sur les thématiques les concernant.

4. Les collaborations avec le PNRA

Depuis quelques années, le Parc naturel régional des Ardennes (France) et le PNVH organisent conjointement des journées thématiques. Celles-ci n'ont pu avoir lieu en 2020.

Les échanges ont cependant été réguliers notamment au niveau touristique.

Un comité de pilotage "zones humides" a également réuni virtuellement les deux Parcs en date du 4 décembre.

5. Participation à la Fédération namuroise d'Apiculture

Les différents ruchers écoles de la province de Namur étaient regroupés au sein de la fédération namuroise d'apiculture afin d'harmoniser leurs fonctionnements et d'introduire des demandes communes au niveau de la Région wallonne.

Le Parc naturel était donc représenté au sein du Conseil d'Administration de la Fédération d'Apiculture, qui se voulait un relais entre les instances publiques (afsca, Région wallonne, Bee Wallonie...) et les apiculteurs.


L'AG de 2020 a acté la dissolution de cette Fédération pour supprimer un maillon administratif.

La section du Parc naturel Viroin-Hermeton et son Rucher école ont donc rejoint la structure Régionale de l'URRW.

6. Participation à divers conseils d'administration

Le PNVH est présent au sein de nombreux conseils d'administration afin de pouvoir jouer pleinement son rôle d'organisme rassembleur sur les thématiques relatives à ses missions.

Il est ainsi présent notamment dans les CA de la Maison du Tourisme Pays des Lacs, de l'Office du Tourisme de Viroinval, du Centre de Formation de Treignes, de Virelles-Nature. Il est également présent dans la CCATM de Viroinval.



Les Parcs naturels, un outil de développement plaçant les partenariats au centre de la dynamique.



PARC NATUREL VIROIN-HERMETON

RUE D'AVIGNON, 1 - 5670 NISMES

TÉLÉPHONE: +32 60 39 17 90

COURRIEL: SECRETARIAT@PNVH.BE
SITE: WWW.PNVH.BE

